

# MEMORIA DE LA ASOCIACIÓN SÍNDROME DE DOWN DE GRANADA, GRANADOWN AÑO 2019



**TODO/AS JUNTOS HACÍA UNA SOCIEDAD DIVERSA E  
INCLUSIVA**

**ASOCIACIÓN SÍNDROME DE DOWN DE GRANADA  
C/ PERETE Nº 36 18014 GRANADA Tif. 958151616  
[www.downgranada.org](http://www.downgranada.org)**

## ÍNDICE

**Presentación de la ASOCIACIÓN SÍNDROME DE DOWN DE GRANADA.**

**VISIÓN, MISIÓN Y VALORES.**

**ORGANIGRAMA DE LA ASOCIACIÓN SÍNDROME DE DOWN DE GRANADA.**

**ÓRGANOS DE GOBIERNO Y COMPOSICIÓN DE JUNTA DIRECTIVA**

**BREVE INTRODUCCIÓN AL SÍNDROME DE DOWN.**

**CENTRO DE PROMOCIÓN DE LA AUTONOMÍA PERSONAL. CEPAP**

**MEMORIA DE ACTIVIDADES 2019.**

**CEPAP PARA PERSONAS CON SÍNDROME DE DOWN.**

**SEPAP DE ATENCIÓN TEMPRANA/CAIT GRANADOWN.**

**SEPAP DE LOGOPEDIA.**

**SEPAP DE EDUCACION.**

**SEPAP DE FORMACIÓN E INSERCIÓN LABORAL.**

**SEPAP DE VIDA INDEPENDIENTE.**

**OTRAS ACTUACIONES.**

**ACCIONES DIRIGIDAS A LAS FAMILIAS**

**ACCIONES DIRIGIDAS A LOS PROFESIONALES**

**GESTIÓN DE LOS RECURSOS. SUBVENCIONES OBTENIDAS.**

**CONVENIOS Y PARTICIPACIÓN CON OTRAS ENTIDADES.**

**OTRAS ACTIVIDADES Y ORGANIZACIÓN DE EVENTOS.**

**EXTENSIÓN LA COSTA DE GRANADOWN**

## ASOCIACIÓN SÍNDROME DE DOWN DE GRANADA.

### Sede Social

C/ Perete nº 36 18014 Granada. Tlf. 958151616 y 699.37.66.60 [www.downgranada.org](http://www.downgranada.org)

**Nº de Identificación fiscal:** G-18238790 **Inscripción en el Registro General de Asociaciones:** 1476 **Declarada de Utilidad Pública por Consejo de Ministros de fecha** 8 de abril de 1994

Creada en 1.990, somos una entidad sin ánimo de lucro, de ámbito provincial y estamos federados a nivel andaluz en Down Andalucía (Federación Andaluza de Asociaciones para el Síndrome de Down), y a nivel estatal en Down España (Federación Española de Instituciones para el Síndrome de Down).

Granadown la formamos un amplio colectivo, compuesto por:

- 326 personas con síndrome de Down (en adelante s.D.) y los padres o tutores como socios numerarios
- 214 Socios colaboradores personas sensibilizadas con nuestros objetivos que contribuyen eficazmente al desarrollo de las capacidades y normalización de las personas con s.D.
- Un equipo de profesionales, expertos en la atención a las personas con s.D., que trabajan con dedicación y eficacia. (43 profesionales).
- Empresas y entidades que apoyan e impulsan nuestro trabajo.
- Un voluntariado formado que presta su importante colaboración.
- El apoyo de las administraciones locales, autonómicas y estatales.



## NUESTRA MISIÓN, VISIÓN Y VALORES

**Misión:** GRANADOWN, tiene como fin general, mejorar la calidad de vida de las personas con síndrome de Down, potenciando el pleno desarrollo de sus capacidades individuales y logrando su plena inclusión en la sociedad.

**Visión:** Creemos en las **capacidades** de las personas con s. D., promoviendo las estrategias más adecuadas para potenciarlas. Queremos que alcancen la mayor **autonomía e independencia** que les permita desenvolverse y participar activamente en la comunidad.

Para poder atender a sus peculiaridades sanitarias y pedagógicas es necesario conocer la especificidad del síndrome de Down. Potenciamos la implicación de las familias y la formación específica de los profesionales.

Granadown se concibe como **mediadora** de los diferentes procesos que realiza la persona con s. D. prestando a ésta y a su familia **los apoyos** necesarios para lograr su **inclusión y el pleno ejercicio de sus derechos**.

### Valores:

**Inclusión:** Participación activa y plena en todos los ámbitos de la vida; familiar, escolar, laboral y social.

**Formación y especificidad:**

Conocer las estrategias pedagógicas más adecuadas, las peculiaridades y características.

**Autonomía e Independencia:** Significa ser capaz de vivir de la forma que tu elijas, con la gente que tu elijas. Significa ser capaz de elegir quien te ayuda y de la forma en que te ayudan. No se trata de hacer estricta y necesariamente las cosas por ti mismo, sino de tener el control de tu vida en el día a día.

**Trato igualitario:** La persona con síndrome de Down, es ante todo persona. Tiene los mismos derechos y deberes que cualquier ciudadano. Se debe actuar con el mismo comportamiento y exigencias con los que tratarías a otras personas.

**Respeto:** A la persona con síndrome de Down, a sus características individuales, a su familia y a su entorno.

**Nuevas culturas sociales:** Granadown mediante la difusión de sus valores promueve el cambio de mentalidad de los diferentes agentes sociales implicando a

estos en nuestros objetivos.

**Calidad:** Como elemento fundamental que permite la evaluación y la mejora continúa de los procesos.

**La cooperación:** Con otras asociaciones, grupos y entidades que comparten nuestros valores para coordinar las distintas acciones y lograr la eficiencia de nuestro trabajo.

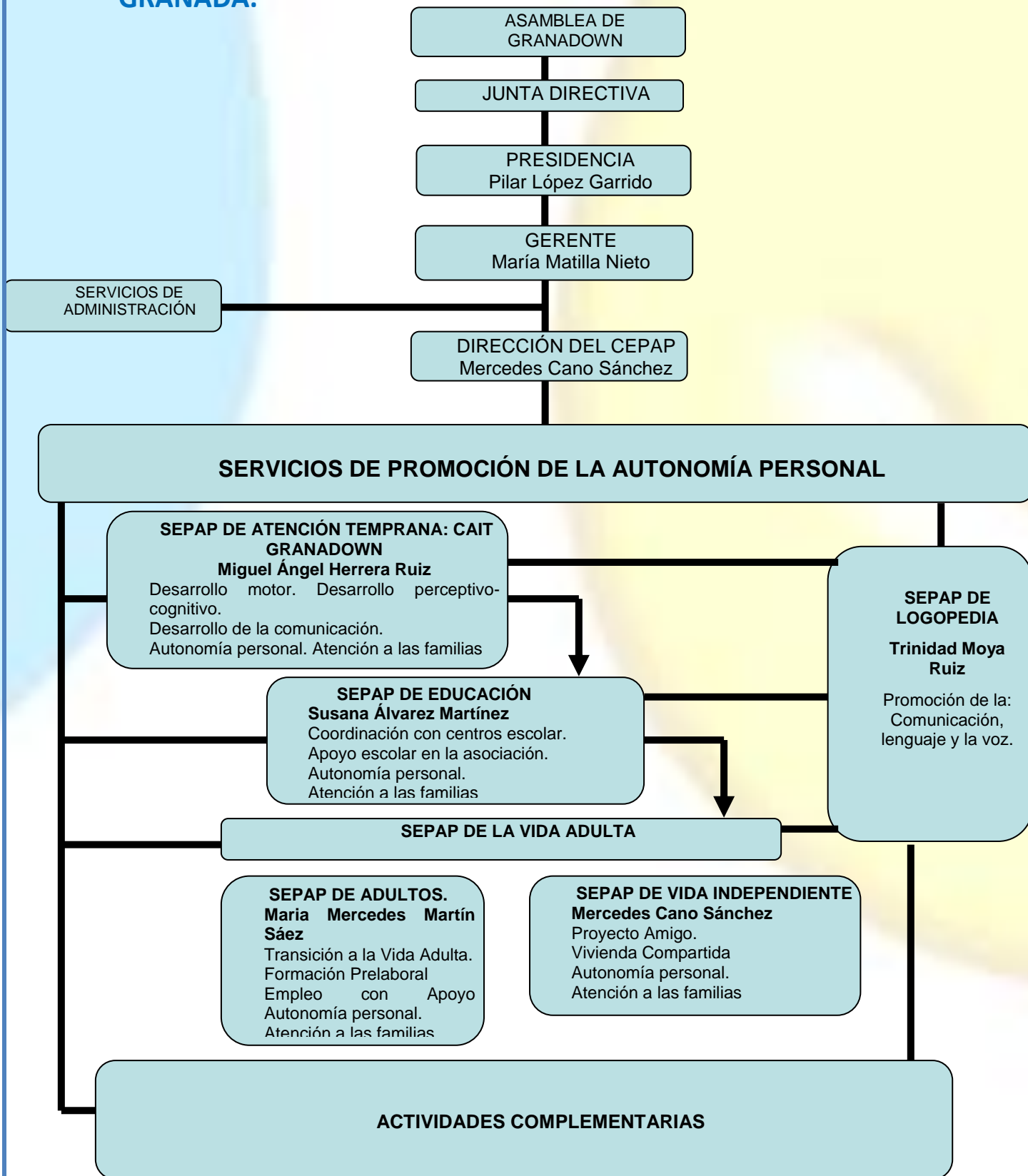
**Autodeterminación:** Implica saber qué es lo que uno quiere, escoger, poder elegir, trazarse metas y tratar de alcanzarlas. La persona es el principal agente de su vida y de las elecciones y decisiones que tome sobre la misma, libre de interpretaciones externas y manipuladas.

**Compromiso:** Todos/as los que formamos la asociación estamos comprometidos con la Misión de Granadown y nos identificamos con los objetivos que persigue primando en todo momento el interés de la organización.

**Integridad Profesional:** Precisa de una nueva mentalidad profesional, caracterizada por una disposición permanente al cambio y por un compromiso constante a la hora de elevar la calidad de sus intervenciones.



## ORGANIGRAMA DE LA ASOCIACIÓN SÍNDROME DE DOWN DE GRANADA.



## ÓRGANOS DE GOBIERNO Y COMPOSICIÓN DE JUNTA DIRECTIVA

**La Asamblea General** es el máximo Órgano de Gobierno y decisión de la asociación y está integrado por todos los asociados numerarios.

En 2019 hemos llevado a cabo una Asamblea General en la que se presentó la Memoria de Actividades, la Liquidación de Cuentas 2018, el Plan de Acción y el Presupuesto 2019.

**La Junta Directiva** está investida de las más amplias facultades, atribuciones y poderes para dirigir, administrar y representar a la Asociación. Es la encargada de velar de forma directa y permanente por el cumplimiento de los fines y la buena marcha de la entidad. Se ha reunido a lo largo del año 2019 una vez al mes, además de las reuniones de las diferentes comisiones de trabajo.

Actualmente la componen:

Presidencia: María del Pilar López Garrido  
Vicepresidencia: Salvador Martínez Jerez  
Secretaría: Laura Sola García  
Tesorería: Francisco Hidalgo Tello  
Vocales: Ricardo Molina López, Isidro Quesada Molina, Jose Ibañez Colmenar  
Antonio Estevez Vacas, Jorge Iza Gonzalez, Jose Antonio Bautista López  
Maria del Mar Molina Cárdenas, Salvador Martínez Baringo,  
Representante de las personas con síndrome de Down.

## SÍNDROME DE DOWN. BREVE INTRODUCCIÓN

El síndrome de Down es una alteración genética, por la que las personas que lo presentan tienen 47 cromosomas, en lugar de los 46 habituales.

El síndrome de Down aparece como consecuencia de un error, la llamada “no disyunción”, durante la división de los cromosomas en el núcleo de la célula, un azar genético en la mayoría de los casos. Este error congénito se produce de forma natural y espontánea, sin que exista una justificación aparente sobre la que poder actuar para impedirlo. No hay que buscar culpables.

En cada célula del ser humano se da la acción coordinada de sus 46 cromosomas y por tanto de los cientos de miles de genes que los constituyen.

En el síndrome de Down el material genético “extra”, que aparece triplicado en el cromosoma 21, ya sea en su totalidad o en parte esencial de él, hace romper esa coordinación. Esta falta de armonía se expresa, al llevarse a cabo la síntesis proteica, proporcionando unas alteraciones leves en las manos, pies, rostro, corazón, cerebro, etc. , y en consecuencia, sobre la conducta y el aprendizaje de las personas con s. D.

No obstante y aunque la trisomía 21 es común para todas las personas con s.D, hay una gran variabilidad, y la diferencia va a estar determinada por la **herencia y ambiente** de cada persona.

El futuro de las personas con s.D. dependerá básicamente de la **educación y formación** que reciba a lo largo de su vida.

### Estadística.

- 1 de cada 1100 nacidos vivos son personas con síndrome de Down.
- Entre el 30 - 40 % de la discapacidad intelectual son personas con s.D.

Si estudiamos bien las alteraciones propias y singulares del s. D podemos determinar mejor los métodos terapéuticos, las pautas de intervención y los recursos didácticos más adecuados para atender y educar convenientemente a las personas con s. D.

La **esperanza de vida** de las personas con síndrome de Down ha aumentado considerablemente, y en la actualidad muchas personas alcanzan los 60 años e incluso los superan. Esto se debe, principalmente a la aplicación de programa de salud para detectar precozmente posibles patologías que pueden asociarse al síndrome de Down y permiten tratarlas.

Por esto, es necesario comenzar a trabajar para asegurar que las personas con síndrome de Down adultas tengan un **envejecimiento activo**, dotándoles del máximo de habilidades que les permitan afrontar esta nueva etapa vital.



## CENTRO DE PROMOCIÓN DE LA AUTONOMÍA PERSONAL CEPAP

El objeto del CEPAP es dar respuesta a las personas con Síndrome de Down en el marco de la inclusión y la normalización a través de los distintos servicios que lo componen.



### SERVICIO DE PROMOCIÓN DE LA AUTONOMÍA PERSONAL (SEPAP)

El Servicio de Promoción de la Autonomía Personal, SEPAP, está establecido en la ley de Autonomía y Dependencia, 39/2006, que en su artículo 15, dice: “El Catálogo de servicios comprende los servicios sociales de promoción de la autonomía personal y de atención a la dependencia, que se especifican en este capítulo: Los servicios de prevención de las situaciones de dependencia y los de promoción de la autonomía personal”. (art.15,1 a).

El artículo 15 de la Ley, que dispone el catálogo de servicios, crea específicamente los denominados «servicios de promoción de la autonomía personal». El texto legal se limita a enunciar este tipo de servicios, pero no los define, ni los describe, ni los conceptualiza, a diferencia de lo que sucede con el resto de servicios que integran el catálogo, todos los cuales, a partir de los artículos 21 y siguientes, son configurados legalmente.

Los SEPAP se presentan como los servicios que pueden desarrollar la **autonomía** en los **entornos normalizados**, “facilitando la incorporación activa a la vida de la comunidad”. Estos SEPAP **plenamente comunitarios**, son el vehículo para el desarrollo de una Vida Autónoma e Independiente y dan respuesta a los avances y expectativas de las personas con SD.

El SEPAP regulado e incluido en el SAAD es el soporte que puede sustentar los **SEPAP de Granadown**, de **mayor contenido** y más adecuado a las personas con SD. Según la ley, **pueden ser concertados** con Granadown y prestados por ella.

## MEMORIA DE ACTIVIDADES. GRANADOWN 2019

El año 2019 ha sido un año muy importante en el que las personas con síndrome de Down han podido mostrar en primera persona y con voz propia sus logros en diferentes áreas:

- ✓ En Atención Temprana. Gracias a diferentes gestiones todos/as los niños de 0 a 6 años disponen de un servicio gratuito a través del CAIT.
- ✓ El ámbito escolar consiguiendo acceder y titular en secundaria y en los ciclos formativos. Logrando el acceso a la Universidad a través Título propio "Diploma de Formación en Inclusión social y laboral de Jóvenes con discapacidad Intelectual"
- ✓ En el ámbito laboral accediendo y consolidando empleos normalizados en empresas ordinarias.
- ✓ Optando por una vida independiente para lo que se están formando a través de las viviendas compartidas entre iguales y llegando a vivir de modo autónomo.
- ✓ Con una participación activa en la comunidad, (Programa Free Tour, el acceso al mundo del cine, ofreciendo formación en colegios e institutos, etc..)

Como Asociación, hemos tenido una proyección importante en la sociedad granadina, logrando así un mejor conocimiento de las personas con síndrome de Down. Un año más, a todos los que formamos Granadown, personas con síndrome de Down, familias, profesionales, socios y entidades colaboradoras, voluntarios y Junta Directiva, **muchas gracias.**

### CEPAP PARA PERSONAS CON SÍNDROME DE DOWN

Basado en el **modelo social de la discapacidad**, en el que lo que importan son las **capacidades** de las personas con Síndrome de Down y lo que puedan hacer. Los fines son alcanzar la participación plena en todas las áreas de la vida de la comunidad: educación inclusiva, empleo, ocio y participación ciudadana.

Es necesaria la normalización de la sociedad que debe aceptar las diferencias y permitir la **inclusión** de estas personas **en todos los ámbitos de la vida de la comunidad.**





## SEPAP DE ATENCIÓN TEMPRANA CAIT GRANADOWN

El Servicio de Atención Temprana es el conjunto de intervenciones, dirigidas a la población infantil de 0-6 años, a la familia y al entorno, que tienen por objetivo dar respuesta lo más pronto posible a las necesidades transitorias o permanentes que presentan los niños/as. Estas intervenciones, que deben considerar la globalidad del niño, han de ser planificadas por un equipo de profesionales de orientación interdisciplinar. En concreto nuestro servicio está formado por psicólogos, fisioterapeutas y logopedas.

- **Nacimiento de un niño/a con s.D.**

Programa de coordinación con los hospitales y la presencia de la Guía: “Ha nacido un hijo/hija con **síndrome de Down**”

Ofrecemos asesoramiento y apoyo a los nuevos padres/madres ya sea desde el momento del nacimiento de su hijo/a con S.D o desde el conocimiento de la detección durante el embarazo.



- **Atención Temprana.**

Tras la atención a los padres de los recién nacidos con s.D. se evalúa al bebé y se establece un programa de intervención temprana.

Para favorecer el desarrollo madurativo global: motor, cognitivo, social y del lenguaje en los primeros años de vida, Granadown ha atendido durante el año 2019 a 26 niños/as de 0-6 años.

Hemos recibido a tres nuevas familias que han tenido bebés con síndrome de Down y a una pareja que solicitó consejo prenatal.

Se ha evaluado su desarrollo motor y cognitivo y se ha realizado un Programa de Atención Individualizada. Se facilita a las familias que asistan a las sesiones y así poder extrapolar este aprendizaje al resto de contextos normalizados. Se han mantenido contactos con los centros infantiles y los colegios de infantil para coordinar el trabajo. Nuestro Servicio de Atención Temprana está concertado con la Consejería de Salud de la Junta de Andalucía como CAIT (Centro de Atención e Intervención Temprana)

## SEPAP DE LOGOPEDIA.

El servicio de logopedia desarrolla los diferentes niveles del lenguaje, habla, voz y pragmática para proporcionar a nuestros/as usuarios/as un lenguaje lo más funcional posible y adquirir destrezas comunicativas que les permita desarrollar una vida autónoma e independiente. El servicio está compuesto por 8 profesionales de logopedia.

- **Educación del lenguaje:** logopedia, sesiones individuales:

La metodología de trabajo utilizada es la “Metodología Verbotonal”, con la utilización de un aparato amplificador del sonido, **Suvag**, complementada con otras metodologías necesarias para conseguir los objetivos planteados en cada uno de los/as usuarios/as. En el servicio han sido atendidos 113 usuarios/as en total y el total de horas impartidas en sesiones individuales son de 158 horas semanales.

El rango de edad de los/as usuarios/as va desde la atención temprana hasta la vida adulta.

- **Grupos de Habilidades de comunicación.**

Se crean los grupos de habilidades de comunicación para tratar de adquirir destrezas comunicativas y de relaciones interpersonales que potencien autonomía e independencia y faciliten la adaptación. Atendimos a 16 usuarios distribuidos en 3 grupos.



- **Revisiones Audiológicas:**

A todos nuestros socios/as se les ofrecen este servicio para tener un seguimiento auditivo de forma periódica, realizado gracias a la colaboración del Colegio de Sordos y en concreto a D<sup>a</sup> Yolanda Peña. En este año 2019, se realizaron 97 audiometrías a nuestros niños/as y jóvenes.

- **Taller de Terapia Miofuncional**

El objetivo de la Terapia Miofuncional es potenciar la Motricidad Orofacial. Esta es un área de la Logopedia que se encarga de tratar problemas asociados al sistema estomatognático, o lo que es lo mismo, del conjunto de órganos que permiten realizar funciones como succionar, masticar, deglutir, respirar y hablar, entre otros. Este sistema está ubicado en la región cráneo-facial-cervical y está formado por el maxilar superior y maxilar inferior, la articulación tèmpero-mandibular, los dientes, el hueso hioides y los músculos de la mandíbula, lengua, labios y mejillas.



Todas estas funciones están interrelacionadas y, si alguna o varias de ellas se llevan a cabo de manera alterada, podrían comprometer el desarrollo adecuado de la forma orgánica. Por ejemplo: una respiración alterada, con la lengua descendida, ejercerá fuerzas atípicas sobre las arcadas dentarias pudiendo generar maloclusión dentaria.

Se atienden de forma puntual a 11 usuarios/as, realizando talleres de formación a las familias, evaluación e intervención a los/as usuarios/as y seguimiento a lo largo del curso.

## SEPAP DE EDUCACIÓN

El SEPAP de Educación pretende potenciar el aprendizaje del alumnado con síndrome de Down de forma inclusiva y coordinada con el centro y su familia. Ofrece apoyo escolar individual o grupal (grupos de autonomía escolar), información, orientación y colaboración con las familias y los centros escolares. Lo forman 9 profesionales, de los cuales dos, son los encargados de realizar las visitas a los centros escolares. El total de usuarios/as del servicio de educación es de 100 y se han visitado 75 centros escolares, el 99 % del total.

Se fomenta la autonomía personal y educativa, así como el uso y respeto de adecuadas normas de conducta y convivencia.



La implicación de la familia resulta indispensable para potenciar y extrapolar los aprendizajes a la vida diaria. Por ello, es recomendable que el padre o madre asista a las sesiones de su hijo/a. También es importante que la familia conozca la situación escolar y la transmita al/la profesional de la Asociación cumplimentando correctamente el formato de datos escolares y facilitando un correo electrónico del tutor y/o PT.

Durante este curso se ha organizado escuelas de padres con charlas formativas para cada una de las etapas educativas. También estamos revisando y ampliando nuestros formatos de calidad para ofrecer un mejor servicio.

Formamos parte de la Red de Educación de Down España como grupo motor, colaborando y participando en el desarrollo de distintos programas educativos. Colaboramos con Down Andalucía y la Consejería de Igualdad y políticas Sociales en el "Programa de Promoción de la Autonomía, Habilidades y Desarrollo Personal".



- **Apoyo Escolar individualizado:**

Los profesionales refuerzan el aprendizaje escolar recibido en sus centros, insistiendo en las habilidades básicas para ello, utilizando metodologías y estrategias educativas que atienden sus peculiaridades. Así como con la elaboración y búsqueda de materiales adaptados a sus características de aprendizaje concretos.

Los/as alumnos/as escolarizados en la escuela ordinaria acuden a la Asociación, en horario de tarde, para recibir apoyo individualizado.

Se presta especial atención al fomento de la lectura, en su inicio con el Método “Me gusta leer” en soporte papel y/o informático. Consideramos que la adquisición de la lectura es la herramienta básica de acceso a otros aprendizajes y la clave para una inclusión educativa. De ahí, que se haga tanto hincapié a las familias en que refuercen el proceso lector de sus hijos/as en casa. También se explica al profesorado el uso de dicho método y se atienden las dudas que pueden surgir durante el proceso.

Posteriormente para reforzar la comprensión lectora, utilizamos la metodología de Lectura fácil. Fomentamos en nuestra entidad la producción y el uso de materiales en lectura fácil, como los propios elaborados para la etapa de F.P.



- **Autonomía Escolar en Grupos.**

Pretende desarrollar destrezas y actitudes que faciliten la autonomía y el trabajo independiente demandado por el contexto escolar. Existen cinco grupos de autonomía escolar con 21 usuarios/as y cinco profesionales.

- **Coordinación con los Centros Escolares.**

Potenciamos la colaboración de la Asociación con los centros escolares. Los/as profesionales han visitado los centros de infantil (2 centros), primaria (38 centros), secundaria (20 centros), F.P (7 centros) y PTVL (1) y Específicos (7) han realizado una extensa labor de coordinación con ellos: asesorando al profesorado en las características psicopedagógicas de los alumnos/as con Síndrome de Down ofreciendo recursos pedagógicos, facilitando ejemplos de Adaptaciones Curriculares, desarrollando programas de sensibilización, colaborando en programas de modificación de conducta e impartiendo charlas formativas. En definitiva, siendo modelos para dinamizar la inclusión.

La valoración de las visitas es muy positiva: permite obtener información de cómo se desenvuelve el alumnado con síndrome de Down en su entorno escolar, conocer los objetivos propuestos por el centro y trabajarlos de forma coordinada, para ofrecer unas sesiones de mayor calidad. Es muy importante que el profesorado entienda que la educación debe ser inclusiva.

Se ha continuado con un profesional apoyando desde la Asociación el proyecto de Atención al alumnado con síndrome de Down en Secundaria del IES Laurel de la Reina (La Zubia), y que está dando una respuesta de educación inclusiva en esta etapa muy valorada por la comunidad educativa. Semanalmente se pasa una nota informativa a los/as profesionales de lo que cada alumno/a debe de repasar durante las sesiones y en casa. Este curso titula una usuaria.

Se ha abierto nuevas oportunidades educativas para nuestro colectivo en los Ciclos Formativos y desde la Asociación hemos apoyado esta experiencia y nos hemos coordinado con los centros educativos y con Delegación de Educación de Granada para continuar el proyecto iniciado en cursos anteriores. Una vez a la semana nos reunimos con los apoyos curriculares de FP para coordinar la acción del centro con la asociación.

También ofrecemos un servicio de orientación pedagógica para solventar cualquier duda de tipo educativo.

- **Programa de Educación Emocional.**

Contamos con cuatro grupos (uno de ellos en la extensión de la costa) que atienden a 29 usuarios/as. Se trabaja un programa individualizado según las características de los/as usuarios/as que forman parte del grupo, con el objetivo de aportar una formación emocional-afectivo-sexual que posibilite el adecuado desarrollo integral del usuario/a con unas actitudes y valores normalizados.

El trabajo coordinado con la familia como base a la generalización de lo aprendido fuera de la Asociación resulta imprescindible, por lo que se le informa del desarrollo de las sesiones y se le solicitan temas de su interés para incluirlos en las mismas. También hemos realizado una charla de formación exponiendo un programa de educación emocional adecuado para personas con Síndrome de Down en el IES Montevives (Las Gabias).



## SEPAP DE ADULTOS.

Se presta atención a usuarios/as desde los 18 años con síndrome de Down, a su familia y a empresas ordinarias. Se ofrece información, formación, implantación y orientación sobre el proceso de formación e inserción laboral de este colectivo.

Surge a raíz de las necesidades de dar respuesta a aquellos/as jóvenes que finalizan su etapa educativa reglada y se encuentran en el período previo a la inserción laboral ordinaria. La finalidad del servicio es alcanzar una Formación Prelaboral básica de distintos perfiles laborales y una inserción laboral en entornos normalizados teniendo en cuenta los intereses y las capacidades personales de cada usuario/a.

### FORMACIÓN DE ADULTOS:

De lunes a viernes, en horario de 9.30 a 13.30 horas se realizan tres talleres donde se trabajan diferentes módulos para el desarrollo integral de la persona con síndrome de Down, teniendo en cuenta las capacidades e intereses de cada un/a de los usuarios/as. La formación que se ha lleva a cabo en horario de mañana es la siguiente:

- TALLER MULTIFUNCIONAL: 19 usuarios/as en dos grupos.
- TALLER TRANSICIÓN AL MUNDO LABORAL: 16 usuarios/as
- CURSO FORMACIÓN E INSERCIÓN LABORAL DE PERSONAS CON SÍNDROME DE DOWN: 10 usuarios/as.

Con estos talleres se trabajan habilidades instrumentales, programa Microsoft office, programa NeuronUp, habilidades de comunicación, habilidades básicas de restauración, habilidades de la vida diaria, formación laboral a través de medios técnicos, jardinería, habilidades manipulativas.

Y entre mayo y diciembre de 2019 se lleva a cabo un curso de formación dentro del Proyecto de Empleabilidad de Personas Jóvenes con discapacidad "Uno a Uno"- Año 2018-2019 de la Fundación ONCE, enmarcado en el Programa Operativo POISES 2014-2020 del Fondo Social Europeo (FSE).



Los jóvenes de formación de adultos también participan en diversas actividades fuera de la asociación, tales como: Visita a la empresa Decathlon, Actividad didáctica en el IES La Madraza,

Visita de la Jefatura de Policía de Andalucía Oriental, Día del Patrimonio Cultural, Día de la Discapacidad y Feria de Asociaciones de la Discapacidad del Ayuntamiento de Granada.

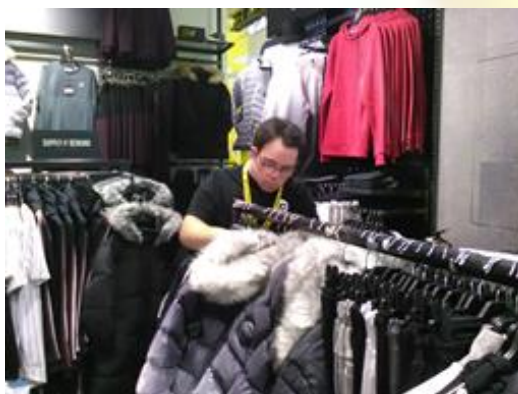
La formación que se lleva a cabo en horario de tarde es la siguiente:

- TALLER DE HABILIDADES PRELABORALES: 7 usuarios/as
- TALLER DE PREPARACIÓN DE OPOSICIONES: 11 usuarios/as
- REUNIONES JÓVENES TRABAJANDO (prácticas y contratos): todos los jueves últimos de mes se lleva a cabo una reunión con los jóvenes que se encuentran trabajando.

### **INSERCIÓN LABORAL:**

La inserción laboral se realiza en empresas ordinarias, aplicando la metodología de Empleo con Apoyo, la cual se basa en el paradigma “formación-empleo”. Se trata de formar al/a trabajador/a en el puesto de trabajo real, en las tareas concretas y en un entorno determinado, garantizando un aprovechamiento óptimo del proceso de aprendizaje. Esta metodología se basa en varios puntos fundamentales:

- Trabajo integrado en empresas normalizadas, en condiciones lo más similares posibles a las de más trabajadores/as sin discapacidad que desempeñan puestos equiparables.
- Trabajo competitivo.
- Es un servicio destinado a dar respuestas a las personas con síndrome de Down según sus capacidades y habilidades.
- Entrenamiento en el puesto de trabajo, de manera que primero se ubica a la persona en un puesto y allí mismo se le proporciona el entrenamiento necesario para desempeñarlo.
- Remuneración como a cualquier otro/a trabajador/a.
- Apoyos a lo largo de la vida laboral de la persona para posibilitar el mantenimiento del puesto y el rendimiento requerido; este apoyo fluctúa a lo largo del tiempo en función de la situación de cada persona.
- Apoyos naturales, incorporación progresiva de apoyos del contexto (los/as propios/as compañeros/as de trabajo)
- Posibilidad de adaptación del puesto de trabajo a las características y necesidades de las personas trabajadoras con síndrome de Down.



Además se lleva a cabo un Proyecto de inserción laboral de personas con discapacidad en el mercado de trabajo ordinario mediante las fórmulas de empleo con apoyo al empleo a través del Fondo Social Europeo, Fundación ONCE e Inserta Empleo, con el que se consigue 4 contratos de trabajo en las siguientes empresas: Chiringuito el Peñón de Salobreña, Hotel Melia Granada, Industrias Kolmer y Sprinter.

Hay que destacar que los jóvenes que se están preparando oposiciones, se presentaron en septiembre de 2018 a una convocatoria a nivel estatal, aprobaron el examen casi todos y una persona con síndrome de Down ya forma parte del personal laboral fijo con la

categoría de Ayudante de Gestión y Servicios Comunes desde julio de 2019, en la Base Aérea de Armilla.

El curso de “Formación e inserción laboral de personas con síndrome de Down” llevaba consigo prácticas laborales en empresas ordinarias. Dichas prácticas las realizaron los 10 jóvenes y se llevaron a cabo en las siguientes empresas:

-Camara de Comercio de Granada, 2 jóvenes, Decathlon, 2 jóvenes, Hotel Melia Granada, 4 jóvenes, Rovi Laboratorios, 1 joven y Sprinter, 1 joven. También se consigue un puesto de trabajo en J´D durante dos meses.

En Diciembre de 2019, la inserción laboral de personas con síndrome de Down es la siguiente:

-Con contrato:

- +6 personas en el Ayuntamiento de Granada
- +2 personas en Amifar Laboratorios
- +1 persona en Carrefour
- +1 persona en Caja Rural
- +1 persona en Museo Memoria de Andalucía
- +1 personas en Decathlon
- +1 persona en la Cafeteria de la Estación de Autobuses
- +1 persona en el Colegio Sagrado Corazón
- +1 persona en Azafatas Alhambra
- +1 persona en Berner
- +1 persona en el Granada Club de Fútbol
- +1 persona en Ayuntamiento de Illora
- +2 personas en Cámara de Comercio de Granada



-En prácticas:

- +13 personas en distintas dependencias de la Universidad de Granada
- +1 persona en Ayuntamiento de Loja
- +2 personas en dependencias de la Diputación de Granada
- +1 persona en el Patronato de la Alhambra de Granada
- +1 persona en Leroy Merlin

Otras prácticas que se realizan a lo largo del 2019 en las siguientes empresas:

- +1 persona en la Federación Provincial de Empresarios y Autónomos de Comercio de Granada
- +1 persona en Sprinter
- +1 persona en el Granada Club de Fútbol



## SEPAP DE VIDA INDEPENDIENTE.

El Servicio de Vida Independiente, contempla una serie de intervenciones/acciones formativas dirigidas a la consecución de una vida autónoma e independiente para las personas con síndrome de Down y estudiantes de ciclos formativos superiores y/o universitarios.

Basándose en la profunda creencia de que estas personas deben tener la posibilidad de ejercer el control sobre su propia vida, independientemente del nivel al que logren acceder y/o mantener a lo largo de su vida.



Este proceso formativo se estructura en torno a dos fases:

**PROYECTO AMIGO:** Es un escenario de aprendizaje previo a la Vivienda Compartida en el que personas con y sin discapacidad intelectual, usuarios/as de la entidad y estudiantes de ciclos formativos y/o universitarios deciden iniciar un proceso formativo que les conduzca a obtener las mayores cotas de autonomía e independencia posibles. El Proyecto Amigo es considerado, la puerta que permitirá transitar, desde un espacio seguro e íntimamente relacionado con las necesidades individuales de la persona, a otro espacio que exige mayores cotas de responsabilidad y compromiso activo, como son las Viviendas Compartidas.

Durante el año 2019, hemos llevado a cabo las siguientes acciones formativas dentro de proyecto Amigo:

- Proyecto Amigo 1 (grupo veterano): Este grupo ha estado formado por 19 personas. Se trata del grupo de Proyecto Amigo que más años lleva recibiendo formación en Vida Autónoma e Independiente y Autodeterminación.
- Proyecto Amigo 2: Este grupo de Trabajo de Proyecto Amigo se inició hace 2 años, en la actualidad está formado por 11 jóvenes con síndrome de Down y 5 voluntarios de la Universidad de Granada y Ciclos Formativos.



**VIVIENDA COMPARTIDA:** Continúa siendo un espacio formativo, donde los usuarios que habiendo culminado su formación en el Proyecto Amigo, están preparados y deciden transitar a una Vivienda Compartida para continuar su formación en vida autónoma e independiente en un marco de convivencia real, en el que los estudiantes ejercen el papel de mediadores, recibiendo desde la entidad, la formación necesaria para su adecuado desempeño.



Durante el curso 2019, las actividades formativas realizadas dentro de este Servicio, han sido:

En el Proyecto Amigo:

- Reuniones de trabajo quincenales y semanales (Proyecto Amigo 2 y Proyecto Amigo 1 respectivamente): celebradas los lunes de manera ordinaria, y/o con carácter extraordinario, siempre y cuando el objetivo formativo, así lo ha requerido y en las que se abordan y trabajan el plan de acción grupal elaborado para el curso correspondiente y de manera paralela, los objetivos individuales establecidos y previamente consensuados con cada uno de los/A usuarios/as. Además, en estas reuniones hemos trabajado, fomentando la autogestión por parte de los/a usuarios/as del Proyecto Amigo, en torno a:
  - Preparación y participación en charlas informativas y divulgativas sobre Escuela de Vida: Proyecto Amigo y Vivienda Compartida; Facultad de Ciencias de la Educación, Facultad de Ciencias Políticas, Escuela Universitaria de Enfermería, Cursos UGR, Centros de Educación Infantil y Primaria Institutos de Secundaria y Bachillerato en Granada y provincia.
  - Participación JORNADA VENTA DE CALENDARIOS: "COLABORANDO CON NUESTRA ASOCIACIÓN".
  - Participación en el curso online para jóvenes con Síndrome de Down, Mis Derechos, organizado por DOWN ESPAÑA.
  - Iniciamos la participación, en el proyecto de Down España, Mujeres con Valor.
  - Participación en el Curso de Formación "Buen Uso de Internet, Redes Sociales y APP", impartido por D<sup>a</sup> Almudena Rivas.



En la Vivienda Compartida:

Continuación y desarrollo del Programa formativo para este espacio de aprendizaje, con objetivos recogidos de manera común y aquellos establecidos en el Programa de Trabajo Individualizado.

Durante el año 2019:

- 2 Viviendas Compartidas en Fase 1: abiertas dichas Viviendas en la modalidad de Aprendizaje y Convivencia incluyendo la figura del Mediador. En estas Viviendas han participado durante 2019, un total de 8 personas.
- 1 Vivienda Compartida en Fase 2: Planificación Centrada en la Persona, en la que han participado 3 personas amigas con S. de Down.
- 1 Vivienda Compartida "Entre Amigos": Planificación Centrada en la Persona, en la que han participado 3 personas en calidad de amigos.

Algunas de las actividades llevadas a cabo, de carácter extraordinario, además de las incluidas en la Programación de Trabajo de las Viviendas Compartidas, son las siguientes:

- Participación en actividades organizadas por diferentes Entidades como el Área de Juventud y Cultura del Excmo. Ayuntamiento de Granada.
- Diseño, creación e implementación del Programa "GRUPO DE ENTRENAMIENTO URBANO"; en el que han participado usuarios/as de la Viviendas Compartidas junto a Estudiantes voluntarios/as de la Facultad de Ciencias Políticas y Sociología de la Universidad de Granada.
- Diseño, creación e implementación del Programa "FOTOGRAFÍA SALUDABLE"; en el que han participado usuarios/as de la Viviendas Compartidas junto a Estudiantes voluntarios de la Facultad de Ciencias Políticas y Sociología de la Universidad de Granada.
- Preparación y participación en charlas informativas y divulgativas sobre Escuela de Vida: Proyecto Amigo y Vivienda Compartida; Facultad de Ciencias de la Educación, Facultad de Ciencias Políticas, Escuela Universitaria de Enfermería, Cursos UGR, Centros de Educación Infantil y Primaria Institutos de Secundaria y Bachillerato en Granada y provincia.
- Participación JORNADA VENTA DE CALENDARIOS: "COLABORANDO CON NUESTRA ASOCIACIÓN".

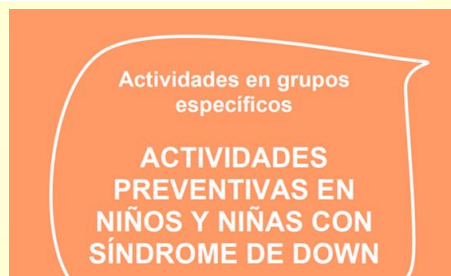


## OTRAS ACTUACIONES.

### AREA DE SALUD

- **Protocolo médico:**

Todos los Centros de Salud tienen a su disposición la Guía de Atención a la infancia con problemas crónicos de salud, cuyo capítulo 21 está dedicado al síndrome de Down. Se ha revisado y actualizado dando lugar documento "Actividades preventivas en niños y niñas con síndrome de Down". El protocolo médico se entrega a cada familia en la primera entrevista y periódicamente se les recuerda el ir acudiendo a las distintas revisiones.



- **Unidad de Adultos con síndrome de Down.**

Gracias a la colaboración del Dr. Ramos y el Hospital Virgen de las Nieves, nuestros jóvenes y adultos están siendo supervisados periódicamente y se les están realizando los controles preventivos necesarios. También hemos firmado un nuevo convenio colaboración para la aplicación del Screening Assessment de seguimiento neuropsicológico SAS-NPS.

Existe una estrecha relación entre la consulta de adultos y el protocolo de Detección del Envejecimiento precoz que se lleva a cabo desde la Asociación.

- **Fisioterapia.**

Tratamiento de las alteraciones del aparato locomotor a aquellos usuarios que lo precisan. 8 usuarios/as

### AREA DE VOLUNTARIADO Y PARTICIPACIÓN.

- **Participación del Voluntariado.**

Durante este año, 15 personas han colaborado asiduamente como voluntarios en los diferentes SEPAP de Granadown. Destacar la participación como acomodadores de personal voluntarios en el Festival Taurino 2019 de 25 personas. El Plan de Voluntariado de Granadown contempla una sesión formativa en el mes de octubre y una formación continua durante su colaboración con nosotros. Pertenece a la Plataforma de Voluntariado y mantenemos un frecuente contacto con la Delegación Provincial Voluntariado. Participamos activamente con esta entidad así como con Plataforma del Voluntariado ya que uno de los activos de Granadown es la labor y respaldo de los voluntarios.

### AREA DE CULTURA.

- **Programa FREE TOUR "DESCUBRE EL REALEJO"**

El programa "Free Tour Down" sigue trabajando con el objetivo de la formación y el aprendizaje de las personas con síndrome de Down en su etapa adulta, potenciando la participación social y cultural de los jóvenes con síndrome de Down y su visibilidad en la ciudad de Granada haciendo visitas guiadas. Año tras año estos jóvenes las van ampliando. Empezaron mostrando el barrio del Realejo "El antiguo barrio judío de Granada" continuando con " El Cuarto Real de Santo Domingo", " La Antigua Medina Andalusí ", el museo de " La

Fundación CajaGranada". Han hecho además este último año visitas guiadas a las exposiciones "Los Moriscos en el Reino de Granada" y "Los Baños en el Al-Ándalus" de la Fundación El Legado Andalusi colaborando con los donativos recibidos, con la Fundación Escuela de Solidaridad.

Las salidas se realizan los sábados y/o domingos, previa visita concertada, y tienen una duración de una hora y media aproximadamente. Cada grupo está compuesto por dos o tres jóvenes con síndrome de Down con autonomía suficiente para que sean ellos mismos quienes realizan las visitas, el total de participantes es de catorce jóvenes.

Han participado en estas visitas amigos, familiares, asociaciones, entidades, público en general mostrándoles al finalizar su satisfacción por la visita realizada. Semanalmente se reúnen en la sede de la asociación Ofecum en el Realejo, donde cuentan con medios técnicos y materiales para afianzar lo aprendido, ampliar información y programar las visitas de cada fin de semana.

Los jóvenes se han seguido formando durante el curso, visitando exposiciones y conociendo la ciudad y provincia. En septiembre visitaron la ciudad de Alcalá la Real en la que participaron de visita guiada a la Fortaleza de la Mora y formación cultural de la ciudad.

Este curso el Patronato de la Alhambra y Generalife y la Fundación Albaicin han contado con el grupo para diversas actividades culturales presentadas en Granada, entre ellas participaron en "El Día Internacional de los Monumentos y Sitios", en "Las Jornadas Europeas de Patrimonio" y en " El Día del Patrimonio Mundial en Lectura Fácil " en el Corral del Carbón y Palacio de Dar-al-Horra a través del libro "La Doble de Oro" en Lectura Fácil editado por el Patronato de la Alhambra y Generalife.



Este grupo ha colaborado con la Universidad de Granada a través de Másteres, Talleres, Congresos y Jornadas de Educación Inclusiva. La voz de estos jóvenes ha sido escuchada a través de su participación exponiendo su experiencia sobre estas actividades formativas, culturales y de ocio.

De nuevo se han hecho eco de su participación a través de prensa local, boletines informativos y programas de televisión.

- **Programa ITINERARIOS POR GRANADA.**

Creada esta iniciativa en 2009 por María Luisa Baringo, desde el curso 17-18 el programa está organizado por Maribel Moreno y M<sup>a</sup> Dolores Polo. En el curso 19-20 han participado 14 jóvenes que realizan un domingo al mes la actividad de "Itinerarios Formativos por la ciudad" cuyo objetivo principal es que las personas con síndrome de Down logren una mayor autonomía a través del conocimiento de nuestra ciudad. Cuentan, además, con el apoyo del Colegio Oficial de Aparejadores de Granada y de jóvenes voluntarios de la asociación que les acompañan en las visitas.

En este curso se han realizado las siguientes salidas: La Silla del Moro, la Doble de Oro y Granada. Cabe destacar el interés mostrado por los jóvenes, su saber estar y alegría de encontrarse en estos itinerarios.

- **CLUB DE LECTURA FACIL.**

Este club nace en el curso 17/18 impulsado por dos docentes jubiladas que se ofrecen como voluntarias para Granadown. M<sup>a</sup> Isabel Moreno Sánchez, catedrática de enseñanza secundaria y M<sup>a</sup> Dolores Polo Cobo, maestra y doctora por la UGR. Contamos con la colaboración de dos jóvenes voluntarias.

Empezamos con 6 usuarios y ya son 16 los usuarios de Granadown (de entre 18-45 años) Lugar de las sesiones: AAVV Barrio De la Cruz, Granada

Miércoles de 18:30\_ 20:00horas.

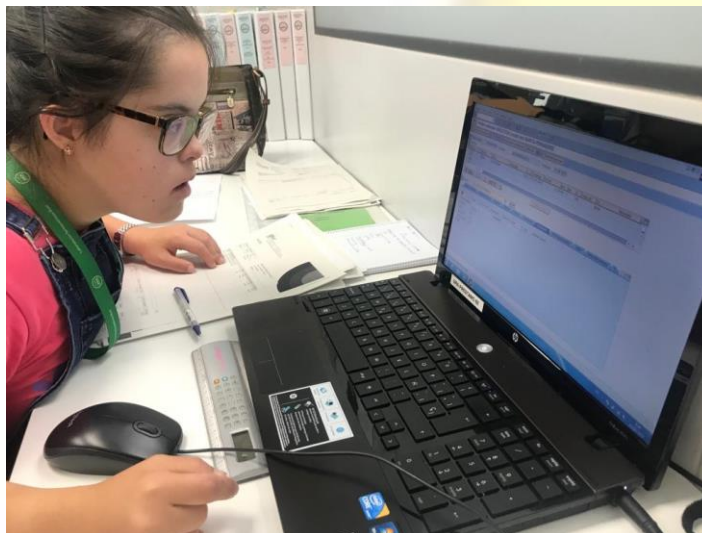
Destinatarios: Dirigido a adultos con dificultades lectoras y/o comprensión, inmigrantes, nuevos lectores, con discapacidad intelectual o todas aquellas personas que no han encontrado el placer por la lectura hasta la fecha.



Objetivos:

- Experimentar la emoción de la lectura manteniendo o mejorando el nivel de comprensión lectora.
- Formar un grupo de personas dispuestas a leer, compartir y debatir sobre las lecturas programadas.
- Hacer hincapié en las emociones descritas en la lectura para fortalecer las relaciones entre todos los participantes y ganar autoestima.
  - Difundir el uso de materiales de lectura fácil.
  - Practicar el uso de las nuevas tecnologías
  - Ofrecer formación permanente a jóvenes y adultos con falta de afición a la lectura, una vez concluida la educación formal.

Durante este curso hemos leído dos libros puesto que por la COVID, el club se interrumpió en marzo. Los libros leídos han sido: Bajo el mismo cielo (histórico) y Cuentos sorprendentes. Importante señalar la buena disponibilidad de la Biblioteca Pública de Granada para facilitarnos, incluso adquirir, los libros que nosotras les solicitamos.



- **SEMANA SANTA ACCESIBLE.**

A través de Ciudad Accesible, colaboramos en la Guía de la Semana Santa accesible, donde Salvador Martínez fue el fotógrafo oficial y se apoyó la adaptación a Lectura Fácil de dicha Guía



## ACCIONES DIRIGIDAS A LAS FAMILIAS

- **FORMACIÓN DE PADRES Y MADRES.**

**Boletines Informativos:** periódicamente se han enviado boletines sobre el trabajo realizado en la asociación, eventos desarrollados y cualquier información que pueda ser de su interés.

**Encuentros de Autoayuda:** Se ha continuado con una dinámica de encuentros de padres y madres tratando aquellas temáticas del interés.

**Escuelas de padres:** Desde Granadown, con el objetivo de ampliar la formación de las familias se organizaron las siguientes charlas formativas:

- El 20 de febrero organizamos tres Escuela de familias sobre Educación Inclusiva en las tres etapas educativas: Infantil, Primaria y Secundaria-Ciclos Formativos.

- Hemos ofrecido a las Familias Formación On line sobre el Síndrome de Down, el 4 de diciembre D. Gonzalo Berzosa nos hablo sobre cómo acompañar en el desarrollo de las personas con síndrome de Down sin sobreproteger.
- **PRESENTACIÓN DE LOS SEPAP DE GRANADOWN A LOS SOCIOS/AS.**  
Comenzamos el curso 2019-2020 con una presentación a cargo de los profesionales de las actividades y los diferentes SEPAP el 25 de septiembre. Se realizó una presentación muy pormenorizada de cada servicio.
- **ASESORAMIENTO E INFORMACIÓN A LAS FAMILIAS.**  
Desde la asociación procuramos mantener una relación fluida, espontánea y frecuente con todos/as los miembros de la Asociación. Respecto a los recursos que existen a su disposición y los acompañamos en la gestión de los mismos. Ejemplos de esto son:
  - Convocatoria de subvenciones para transporte de niños y niñas que son Atendidos en Centros de Atención Temprana, y para prótesis y órtesis (gafas, etc). Consejería de Igualdad y Bienestar Social de la Junta de Andalucía.
  - Ayudas de educación Especial de la Consejería de Igualdad y Bienestar social.
  - Asesoramiento y elaboración de informes para la solicitud de la Valoración de Grado de dependencia, etc...
  - Sobre escolarización y las dudas que puedan tener sobre las diferentes modalidades.

Igualmente tratamos de seleccionar información que puede ser de su interés y gracias al correo electrónico logramos comunicar con un porcentaje del 80 % de los socios la información por esta vía con la inmediatez que esto supone.

## ACCIONES DIRIGIDAS A LOS PROFESIONALES DE GRANADOWN.

- **FORMACIÓN DE PROFESIONALES**

La formación continua de los profesionales de Granadown en todas aquellas áreas y temas relacionados con el síndrome de Down constituye una de nuestras prioridades. Incidiendo en el aprendizaje y mejora de nuestra visión del modelo de calidad **EFQM** y de los distintos **Servicios para la Promoción de la Autonomía Personal**. Nuestros profesionales han acudido a **Jornadas y Cursos específicos** para continuar complementando su formación en cada área de trabajo.

Los días 7 y 8 de junio la presidenta y la directora asistieron al el T21RS. Congreso sobre investigación del síndrome de Down en Barcelona, donde se reunieron 200 investigadores internacionales y se trataron interesantes avances en la investigación para la prevención del envejecimiento en personas con síndrome de Down.

La Junta Directiva, Gerencia y Dirección están participando también en otro seminario On Line con D. Gonzalo Berzosa dentro del Programa de Down España: Formación SENECA. Y desde Down Andalucía, nuestra presidenta y vicepresidente participaron en un Encuentro de Directivos en Sevilla.

Los profesionales también han asistido a las siguientes actividades formativas:

“Creamos inclusión” organizada por Down España. “Mujeres, discapacidad y violencia de género. Una mirada desde la diversidad.” Organizada por el Ayuntamiento de Granada Fomento del Lenguaje oral en personas con síndrome de Down organizada por Down Granada



- **PARTICIPACIÓN DE NUESTROS PROFESIONALES EN FOROS DOWN ESPAÑA.**

Granadown procura trabajar en coordinación con los demás profesionales de Down España participando en: Foro para Directivos y Gerentes de Down España, Red de Down Integra: Empleo con Apoyo, Red de Vida Independiente, Red de Atención Temprana y Red de Educación. En las sesiones formativas del programa de Empleabilidad Down de la Fundación Barclays y del curso “Yo me prep@ro” de la Fundación Vodafone, Curso de Captación de Recursos y Portavocía en Gestión de Crisis y participación en el proyecto ‘Red Valueable’ de Down España

- **JORNADAS Y CHARLAS IMPARTIDAS POR GRANADOWN.**

**Formación externa y Master;**

Hemos impartido una asignatura en el Master de Fisioterapia, Colaborado en el Master de Enfermería sobre discapacidad y han intervenido como ponentes Pilar López Garrido, Ana Moreno, Mercedes Cano, Maria Jose Macías y Manolo López-Moratalla. Todo ello hace posible que los estudiantes y profesionales reciban una información actualizada sobre el síndrome de Down y acudan a Granadown para realizar el practicum y los proyectos de fin de carrera y fin de master.

Somos un centro colaborador en la formación de estudiantes del Master de Atención Temprana que organiza San Rafael

Los profesionales de educación han impartido las siguientes actividades formativas: Formación de Lectura Fácil en la Universidad de Ciencias Políticas, Formación de Accesibilidad cognitiva y Lectura Fácil en el Edificio del V Centenario y Método “Me gusta leer” en Down Granada.

**Jornadas de sensibilización:**

Diferentes centros educativos nos han pedido que organicemos sesiones de sensibilización para escolares. Las actividades programadas han intentado que los niños/as se pongan en la piel de las personas con síndrome de Down y vean sus capacidades. Han participado Los Agustinos, Colegio de Montefrío, La Inmaculada Niña y el Cerrillo de Maracena.

También nuestra directora Mercedes Cano y algunos jóvenes como Maria Bosh, Manolo López Moratalla, Sonia Sánchez, Salvador Martinez han ofrecido sesiones en IES y diferentes Facultades.



Pilar López, Mercedes Cano y Manolo López-Moratalla fueron invitados a participar en la Cátedra de Educación y Sociedad de la Universidad de Granada en la Madraza donde ofrecieron una interesante conferencia sobre el síndrome de Down.

Un año más, colaboramos en el Máster Universitario en Profesorado de Educación Secundaria Obligatoria y Bachillerato, Formación Profesional y Enseñanza en Idiomas de la Universidad de

Granada impartido por la profesora María Dolores Fresneda López. Yolanda y Salvador expusieron su experiencia en el IES Laurel de la Reina a dos grupos de alumnos/as que quedaron muy satisfechos, mostrando que la inclusión en Secundaria es posible y animando a los alumnos/as a hacerla realidad.

El 25 de noviembre participamos en el Colegio de Abogados de Granada, con la ponencia 'La accesibilidad laboral en las personas con discapacidad: métodos de integración y dificultades', Hemos colaborado en el Programa Ponte en mi Lugar del Consejo Municipal de Personas con discapacidad para formar a los escolares.

El Día 3 de diciembre, Día de las personas con Discapacidad, nuestro compañero Salvador Martínez Baringo estuvo en el Colegio Eugenia de Montijo contando a los/as niños/as cómo ha sido su vida y cuales son sus múltiples capacidades.



Participamos en el Taller de Lectura Fácil y Accesibilidad cognitiva de la Universidad de Granada. Susana Alvarez, Coordinadora del SEPAP de Educacion habló sobre Lectura Fácil y María Luisa Baringo sobre las Experiencias de Accesibilidad a la cultura, Itinerarios formativos, Free Tours etc. Sonia Sanchez contó su historia de vida, superación y la autonomía que ha logrado alcanzar.

ACCIONES DE VOLUNTARIADO, nuestros/as chicos/as tambien son solidarios y han participado con el Banco de Alimentos con meidadores de las Viviendas Compartidas y junto a profesionales de Granadown en diferentes stand de venta de Calendarios: un millón de gracias por vuestra implicación.



## GESTIÓN DE LOS RECURSOS. SUBVENCIONES 2019

Para poder desarrollar las actividades anteriormente descritas, acudimos a convocatorias públicas y privadas que nos ayudan a financiar parte de los costes de los servicios que desarrollamos.

ENTIDAD	PROGRAMA
Excma. Diputación de Granada	Programa “Escuela de Vida”
Ayuntamiento de Granada	Programa de Autonomía
Ayuntamiento de Granada	Mantenimiento Centro
Consejería de Bienestar Social e Igualdad	Programa de Atención a la diversidad
Consejería de Bienestar Social e Igualdad	Mantenimiento Centro
Consejería de Bienestar Social e Igualdad	Programa de Inserción Laboral.
Consejería Salud	CAIT Salobreña
Consejería de Salud	CAIT GRANADOWN
Consejería de Salud	Programa de Ayuda Mutua.
Consejería de Educación a través de Down Andalucía	Programa de Apoyo Extraescolar.
Programas con cargo al IRPF a través de Down Andalucía	Programa de Familias Programa de Empleabilidad Programa de Autonomía
Down España	Programa Compliance
A través de Down España	Programa Vodafone “Yo me preparo”
Fundación Bankia Caja Granada, programa empleados	Programa de Logopedia
Fundación Bankia Caja Granada	Programa de formación e inserción laboral
Fundación Once	Curso Inserta Empleo
Fundación Renta 4	Proyecto Empleo con Apoyo.
Servicio Andaluz de Empleo	Programa IGS.

## CONVENIOS Y PARTICIPACIÓN CON OTRAS ENTIDADES

- **ORQUESTA CIUDAD DE GRANADA.** El 4 de enero un grupo de chicos/as de Granadown participó, un año más, en la Sinfonía de los Juguetes que organiza Caja Granada junto con la OCG
- **ENTREGA DE APORTACIONES POR COLABORADORES DEL CALENDARIO.** La Asociación Alcazaba de la Policía Local, La Federación de actividades subacuáticas de Motril e Ideal nos hicieron entrega del dinero obtenido por la distribución del Calendario Solidario Granadown 2019



- **LA ASOCIACIÓN AGRAFÍM** nos invitó a celebrar con ellos una Jornada por la Salud y el Deporte en el Hospital de Traumatología. Un grupo de adultos les acompañaron y participaron de sus actividades.



- **SINDICATO FÉTICO.** Nos visitaron para conocer nuestro trabajo y se convertirán en patrocinadores de nuestro Calendario Solidario Granadown 2020.



- **LA POLICÍA NACIONAL** invitó al Grupo de formación de Adultos a conocer su Jefatura de la Calle la Palmita y su trabajo.



- **CONVENIO CON LA FUNDACIÓN RENTA 4.** Renovamos los Convenios de Formación e Inserción Laboral y Patrocinio al Calendario Solidario que mantenemos desde hace 9 años con Fundación Renta 4. Nuestro agradecimiento por su apoyo constante a los Proyectos para la Inclusión de las personas con síndrome de Down de Granada.



- **DÍA NACIONAL DE LA CONVENCION DE LOS DERECHOS DE LAS PERSONAS CON DISCAPACIDAD.** El 3 de mayo, celebramos por primera vez en Granada este día en el Paraninfo de la UGR con la presencia del Decano de la Facultad de Derecho y con Dña Esperanza Alcain. Hubo una lectura del manifiesto y de los principales derechos y presentamos la Guía de la Convención vista por sus protagonistas.



- **OYA ABOGADOS,** hemos firmado un acuerdo de colaboración por el cual este despacho de abogados nos prestará asesoramiento gratuitamente.

- **NOCHE EN BLANCO**, el 4 de mayo durante la celebración de la Noche en Blanco el espacio colaborativo Coworking y un grupo de dibujantes estuvieron realizando dibujos que se vendían a 5 euros y cuyo beneficio total ha sido destinado a nuestra entidad, gracias a la iniciativa de Jose Antonio Bautista.



- **DKV Y LOGIA DE GRANADA.** También hemos tenido la suerte de ser destinatarios de la colaboración de DKV. Y de la recaudación solidaria de la Logia del Conocimiento de Granada.



- **PREMIOS HEBE.** Acompañamos a Salvador Martinez Baringo en la nominación a los premios Hebe por su trabajo fotográfico y por su blog.
- **CONVENIO CON EL IES PEDRO SOTO DE ROJAS Y EL CENTRO DE ESTUDIOS JURIDICOS GRANADA.** Mediante estos convenios, alumnos/as de diferentes ciclos formativos y cursos de formación profesional han desarrollado sus prácticas en nuestro Servicio de Formación de Adultos.
- **CONVENIO CON LA DIPUTACIÓN DE GRANADA.** Firmamos un Convenio de Colaboración con la Diputación de Granada junto a las Asociaciones ASPERGER, ASPACE y BORDERLINE. Gracias a este acuerdo dos jóvenes realizaron actividades prelaborales para facilitar su futuro acceso al mercado laboral ordinario en las Áreas de Bienestar Social, Deportes e Igualdad y en los Centros Sociales de Diputación en Armilla durante 6 meses. También acompañamos a la Excm. Diputación de Granada, al Excmo. Ayuntamiento de Santa Fe y a la Asociación Mírame en la presentación de la Guía de accesibilidad cognitiva en espacios deportivos. Enhorabuena por estas iniciativas que hacen real la Inclusión.

- **CONVENIO CON EL PATRONATO DE LA ALHAMBRA**, renovamos el convenio para realización de prácticas y el 14 de mayo, asistimos a la presentación del libro en Lectura Facil “La Doble de Oro” el acto estuvo conducido por la presidenta del Patronato, Rocío Díaz y en la mesa contaron con Salvador Martínez Baringo, que hace prácticas laborales en el Patronato.



- **CONVENIOS DE COLABORACIÓN PARA INSERCIÓN LABORAL**. Se han firmado diferentes convenios que posibiliten la realización de practicas y una posterior incorporación de los jóvenes al mercado laboral:  
Convenio con el Ayuntamiento de Salobreña, con el Ayuntamiento de Loja, con la empresa Sprinter, gracias a este acuerdo, con el Hotel Melia, con la empresa Startidea y con la Delegación de Igualdad.



- **COLABORACIÓN CON OFECUM**. A través de diversas actividades.

- **CONVENIOS CON LA UNIVERSIDAD DE GRANADA.** Mantenemos diferentes convenios para:  
Para la realización de prácticas laborales de nuestros jóvenes con síndrome de Down en diferentes espacios de la Universidad.  
Acuerdo de colaboración en laboral: actualmente 13 jóvenes realizan prácticas laborales en diferentes dependencias de la Universidad. Esta oportunidad de desarrollo profesional es altamente valorada por los usuarios/as, sus compañeros/as y los profesionales de Granadown.  
Convenios para la realización de prácticas profesionales de alumnos/as de la Universidad en nuestra entidad; acogemos prácticos de diferentes Grados: magisterio, logopedia, trabajo social, pedagogía, educación social, psicología, fisioterapia, etc...  
A través del Área que dirige D<sup>a</sup> Esperanza Alain, UGR INCLUSIVA hemos participado en diferentes cursos de formación a alumnos universitarios (Curso "Universitarios por, para y desde la discapacidad" IV edición y en el curso de Formación de preparadores laborales para el empleo con apoyo a personas con discapacidad intelectual). Y nuestros jóvenes han accedido a la III EDICIÓN DEL DIPLOMA EN FORMACIÓN EN INCLUSIÓN SOCIAL Y LABORAL DE JÓVENES CON DISCAPACIDAD INTELECTUAL.  
El 10 de junio tuvo lugar la graduación de la II Promoción del Diploma de Formación en Inclusión Social y Laboral de Jóvenes con Discapacidad Intelectual de la UGR, de los 17 jóvenes 3 eran socios/as de Granadown.



- **PARTICIPACIÓN EN PROYECTOS DE INVESTIGACIÓN.**
  - Proyecto de **"Envejecimiento activo en personas con síndrome de Down"**. En la colaboración de la Facultad de Psicología y el Centro Mente, Cerebro y Comportamiento de la Universidad de Granada.
- **CÁMARA DE COMERCIO DE GRANADA.** Mantenemos una estrecha relación con esta entidad acudiendo a diferentes convocatorias entre el ella el III Encuentro de Miembros de la Cámara "Las empresas líderes de la Cámara" " y varios networking con empresas.
- **AYUNTAMIENTO DE GRANADA.**
  - **PARTICIPACIÓN EN LA COMISIÓN EJECUTIVA DEL CONSEJO MUNICIPAL DE PERSONAS CON DISCAPACIDAD.** Dentro del Área de Familia y Bienestar Social del Excmo. Ayuntamiento de Granada, nuestra gerente participa como vocal de esta comisión ejecutiva que se reúnen mensualmente. En las actividades organizadas por el Consejo Municipal de personas con Discapacidad del Ayuntamiento de Granada hemos participado en la dos ediciones anuales de la Feria de Asociaciones en la Fuente de las Batallas y en el Programa Ponte en mi lugar.



- Nuestra gerente, Maria Matilla participa en las reuniones del Observatorio contra el Odio en Área de Disfobia en nombre de nuestra Asociación y como miembro de la Comisión Ejecutiva de la Asamblea General del Consejo Municipal de personas con discapacidad.



- Nuestros Jóvenes han participado en diversas actividades del Programa Enrédate del Excmo. Ayuntamiento de Granada en inclusión con el resto de ciudadanos de nuestra ciudad.
- Participamos en una agradable Ruta guiada dentro de las Actividades de la Semana Europea de la Movilidad. Tuvimos la suerte de que nos acompañase también D. Carlos Bocanegra, miembro de Granadown y presidente de Rotary Intencional en Granada quien nos enseñó que la "rotonda del Palacio de Congresos" en realidad se llama Plaza Rotary.



- **RELACIONES CON INSTITUCIONES PÚBLICAS Y OTRAS ENTIDADES DEL MUNDO DE LA DISCAPACIDAD.**

Cambio de Gobierno de la Junta de Andalucía, acompañamos al antiguo delegado D. Higinio Almagro en una comida de despedida y hemos recibido en nuestra sede, y acompañado en diferentes actos a los que nos ha invitado, a D. Indalecio Sánchez Montesinos, Delegado de Salud y Familia en Granada.

El 17 de octubre participamos en las Jornadas sobre Pacientes y Médicos con el tema de acercar los Centros de Salud al usuario del Colegio de Médicos.

- **PARTICIPACIÓN EN DOWN ANDALUCÍA.** Nuestra presidenta y nuestro vicepresidente forman parte de la directiva de la Federación Andaluza de Asociaciones Síndrome de Down y participan activamente en reuniones de Junta Directiva y Asambleas.
- **PARTICIPACIÓN EN DOWN ESPAÑA.** Como miembros de la Asamblea de Down España, asistimos el 6 de abril a la Asamblea Ordinaria y Extraordinaria de Down España. Resaltar que se ha publicado el ideario de nuestra federación, también se habló de la defensa a

ultranza de la escuela inclusiva y de adaptar nuestras acciones y nuestros estatutos a la Convención Internacional de los derechos de las personas con discapacidad.

Hemos asistido a las Redes de Down España, donde trabajar con otros profesionales y formarnos en los últimos avances respecto a las personas con síndrome de Down.

- **ENCUENTRO DE FAMILIAS DE DOWN ESPAÑA.** Almería acogió a final de octubre, el XIX Encuentro Nacional de Familias y el XI Encuentro Nacional de Hermanos de Personas con Síndrome de Down, organizado por DOWN ESPAÑA. Fue una cita en la que las familias de Granadown pudieron debatir sobre cuestiones de su interés, intercambiaron experiencias y disfrutaron juntos de momentos de ocio y tiempo libre con otras familias de todo el territorio nacional.
- **ENCUENTRO DE FAMILIAS DE DOWN ANDALUCÍA.** Los días 8, 9 y 10 de marzo, hubo mucha participación de los pequeños y los jóvenes. El Premio de Relato Corto con el tema “Mi hijo con síndrome de Down” se le otorgó a una de nuestra socias.



## OTRAS ACTIVIDADES

- **DEPORTE E INCLUSIÓN**

**Ayuntamiento de Granada**, con motivo del año europeo del Deporte, el Excmo. Ayuntamiento de Granada nos ha reunido en varias mesas de trabajo para crear nuevas oportunidades de deporte inclusivo. También mantuvimos reunión con D. Eduardo Castillo, Concejal de Deporte y Juventud para promover tanto el deporte inclusivo como el acceso y participación en actividades de juventud y talleres del Ayuntamiento, así mismo le hicimos llegar varias propuestas.

**Rugby Inclusivo.** Se han mantenido reuniones con el Club Escoriones con el objetivo de participar con ellos en un Encuentro Inclusivo y posteriormente crear una Escuela Deportiva.



**Rotary Club** ha desarrollado una semana de Esquí Inclusivo en la que han participado socios de Granadown.

El 9 de mayo, presentación de las VII Jornadas de deporte inclusivo de Vegas del Genil con presencia del Alcalde, alumnos de las escuelas municipales y con una sesión formativa impartida por Manolo López-Moralla y Mercedes Cano. Dicho evento tuvo lugar el 19 de mayo, este año con la novedad de la participación del Club de Rugby Escoriones.

También hemos desarrollado un programa de entrenamiento Urbano con la Facultad de Políticas que ha permitido a nuestros jóvenes compartir con estudiantes universitarios tiempo de ocio y deporte.

- **FIESTA DE REYES.**

Comenzamos el año 2019 con nuestra tradicional Fiesta de Reyes: el día 3 de enero, en la que los peques disfrutaron de la presencia de sus majestades de Oriente y los mayores pudimos reencontrarnos y tomar algo relajados/as. Nos acompañaron muchos colaboradores y amigos/as, así como representantes de la Asociación de Vecinos del Barrio de la Cruz. En el acto además de entregar regalitos a los niños/as, se sortearon dos jamones entre los socios/as y los profesionales que habían retirado calendarios.



- **ACTIVIDADES ENTORNO AL DÍA MUNDIAL DEL SÍNDROME DE DOWN.**

Hemos querido conmemorar el Día 21 de marzo con una serie de actividades entorno a las personas con síndrome de Down.

Hemos desarrollado sesiones de actualización formativa:

Día 6 de marzo "El movimiento Asociativo, lo mejor que le puede pasar a la persona con s. D." por **D. Antonio Gijón**

Día 14 de marzo "Unidad de Adultos con síndrome de Down, por el **Doctor D. Jose Luis Ramos.**

Día 28 de marzo "Capacidad Jurídica de las personas con discapacidad" por la profesora **D<sup>a</sup> Esperanza Alcaín de la Universidad de Granada.**

Día 29 de marzo "Ocio Inclusivo; Soy Guía turístico Free Tour Down" por **los propios participantes en Free Tour.**



El sábado 16 de marzo celebramos una **Cena Solidaria en el Hotel Luna de Granada** a la cual acudieron unas 250 personas. Diferentes empresas donaron más de 30 regalos que se sortearon al final del evento. Nos acompañaron representantes de los partidos políticos, instituciones y movimiento asociativo, haciendo de la velada un acto para consolidar y repetir anualmente.

El **jueves 21 de marzo**, a las 12.00 horas bailamos un zumba en Puerta Real al que se sumaron algunos colegios como el Colegio Genil, otras Asociaciones y estuvimos respaldados por la Delegación de Educación en las personas de Miguel y Curra y D. Jemima Sánchez Concejala del Excmo. Ayuntamiento de Granada.

En nuestra Extensión la Costa de Granadown también realizamos una lectura del manifiesto y participamos con diferentes medios de comunicación.



**Acto de conmemoración del Día Mundial del Síndrome de Down**, tuvo lugar a partir de las 19.00 horas en el Teatro del Museo de Caja Granada, con un éxito de autoridades y asistentes que posaron en el photocoll frente a nuestros fotógrafos: Salvador Martínez y Antonio Gijón, y con los magníficos/as azafatos/as María Bosh y Luis Manuel Huete.



La mesa de inauguración estuvo compuesta por D. Pablo García, Delegado de la Junta de Andalucía en Granada, D. José Entrena, Presidente de la Diputación de Granada, D. Miguel Ángel Fernández Madrid, Concejal de Urbanismo, Medio Ambiente, Salud y Consumo del Excelentísimo Ayuntamiento de Granada (que sustituyó al Sr., Alcalde que llegó mas tarde debido a un retraso aéreo), D<sup>a</sup>. Esperanza Alcaín, Directora Secretariado para la Inclusión y Diversidad de la Universidad de Granada y D<sup>a</sup> Pilar Lopez Garrido, Presidenta de Granadown. Todos/as ellos/as alabaron el buen hacer de Granadown y mostraron su apoyo para que continuemos trabajando por la Inclusión. Nuestra presidenta D<sup>a</sup> Pilar analizó los logros conseguidos por las persona con síndrome de Down e instó al cumplimiento de la Convención

de los Derechos de las personas con discapacidad y a reivindicar en todos los ámbitos los derechos de las personas con síndrome de Down



Salvador Martínez, representante de las personas con síndrome de Down de Granadown comenzó la lectura del manifiesto y dió paso a sus compañeros/as:

Hugo Bautista, Laura Campos, Ana Rodríguez, Miguel Cano, Erika Palanco y Arturo Horcajadas. A continuación tuvo lugar la Mesa Redonda: La experiencia de las personas con síndrome de Down contada por sus protagonistas. **UNA VIDA DE PLENO DERECHO.**

Verónica Contreras nos emocionó hablando de Rodrigo y “La suerte de tenerte”, Ángel Horcajadas describió su relación con Arturo en la ponencia “El derecho a ser UN HERMANO MÁS”, Marta Picazzo nos contó su trayectoria vital con “El derecho a educación y la formación: BASES DE MI FUTURO” y Manolo López-Moratalla reivindicó su “Derecho a ser independiente. La OPORTUNIDAD de una GRAN EXPERIENCIA”



Fanitas cerró el acto con una magnífica actuación de tangos flamencos, siendo una de las bailarinas Laura Hidalgo. Desde aquí nuestro agradecimiento a Macarena Castilla directora de Fanitas y su equipo.

A continuación pudimos degustar una copa de vino, gracias a Bodegas Anchurón y una degustación de jamón y queso gracias a diferentes patrocinadores (Granja Maravillas, Charcutería Santaella y Jamones Belmonte) y a los magníficos cortadores Julio Blazquez Marín y a personal de Taberna el Jam.



El Domingo 24 de marzo realizamos una visita a la Finca Taurina de D. Román Sorando, en Andujar Jáen, junto con la Tertulia Ramírez, y gracias al Autobús de la Diputación de Granada.

El domingo 31 de marzo de cerramos el mes con un FREE TOUR POR LA ANTIGUA MEDINA ÁNDALUS Y REALEJO donde estuvimos acompañados por representantes políticos y algunas familias de Granadown. Y una visita Teatralizada al Partal y a la Torre de la Cautiva por el Patronato de la Alhambra.



- **FESTIVAL TAURINO A BENEFICIO DE GRANADOWN.** Se celebró el 12 de mayo con un magnifico cartel cómo viene siendo habitual: Leonardo Hernandez, Finito de Córdoba, Javier Conde, Franciso Rivera “Paquirri”, El Fandi y Javier Blanco. Un año más se sorteó un capote, este año donado por el empresario de Lances de Futuro.



- **CORTE SOLIDARIO DE JAMÓN.** “La despensa de Estela” y diversos comercios de Baza colaboraron en un Corte de Jamón Solidario, con el que se logró recaudar fondos para la Asociación y pasar un agradable día de convivencia.



- El 1 de junio estuvimos presentes en el 1º Evento de Emprendedores en el Palacio de Congresos.

- **El AMPA del CEIP Sagrado Corazón de Jesús de Alhendín** organizó un Mercadillo Solidario con cuya recaudación nos han donado 12 tablets que se distribuirán en los diferentes SEPAP de Granadown.



- **CASCAMORRAS**, el famoso Cascamorras de Baza nos visitó e hizo las delicias de los mas pequeños con su colorido traje y su bandera.
- **CENA ORGANIZADA POR EL CLUB ROTARY GRANADA.** A beneficio de la erradicación de la poliomielitis y de la Asociación Síndrome de Down de Granada, fue una oportunidad de recaudar fondos y de sensibilizar a los asistentes sobre las capacidades y realidad de las personas con síndrome de Down. Posteriormente acompañamos al Club en su cena de Navidad en la que nos entregaron la donación y nos comprometimos a trabajar de modo conjunto en diferentes proyectos.
- **CALENDARIO SOLIDARIO 2020.** El día 29 de octubre presentamos en el Palacio de Niñas Nobles, con la presencia de autoridades, patrocinadores, famosos y medios de coumnicación el decimo cuarto calendario.
- **ILUMINACIÓN DE LA NAVIDAD**, varios de nuestros chicos/as fueron invitados por el Alcalde de Granada a partiapiar en el encendido navideño junto al entrenador del Granada. Fue una bonita experiencia que ha tenido mucha repercusión en los medios de comunicación.



- **CENA DE NAVIDAD DE LOS PROFESIONALES**, El 20 de diciembre nuestro magnifico equipo de profesionales y representantes de Junta Directiva celebraron la Cena de Navidad y despidieron el año con buenos deseos y muchas granas de seguir trabajando por las personas con síndrome de Down. Agradecer a cada uno/a de ellos/as que como cada año financian personalmente este evento.



## EXTENSIÓN LA COSTA DE GRANADOWN.

En 2004, se empieza a prestar el servicio en la Costa por primera vez. Se pretende entonces, evitar los numerosos desplazamientos que tienen que hacer las familias a Granada para que sus hijos/as con síndrome de Down reciban la estimulación necesaria. Al principio se dan clases de Apoyo Escolar en las instalaciones del CEIP "Mayor Zaragoza". Un año más tarde, 2005, gracias a la colaboración por parte del Instituto Mediterráneo nos ceden una parte de la segunda planta del antiguo colegio Segalvina. Poco a poco la Asociación se va consolidando prestando servicios no solo de Apoyo Escolar, sino también de Logopedia, Inserción Laboral y Atención Temprana. Concretamente en cuanto a este último, desde septiembre 2006 se concierta el servicio con la Consejería de Salud de la Junta de Andalucía surgiendo así el CAIT (Centro de Atención Infantil Temprana)



Las instalaciones:

En 2013 se aprobó la cesión de las antiguas dependencias del gimnasio municipal a nuestra asociación, quien con la colaboración del Ayuntamiento, inició la adecuación y reforma de dichas instalaciones para poder prestar los servicios que lleva a cabo.

Un año más tarde, septiembre 2014, se inicia el curso escolar con las instalaciones acabadas y listas para comenzar. Será el 16 de enero de 2015 cuando se inaugura oficialmente la nueva sede, acto que tuvo mucha repercusión por la presencia de Dña. María José Sánchez Rubio (Consejera de Salud, Igualdad y Políticas Sociales)

En 2019 la sede de la costa ha contado con: 1 unidad de Psicología, 1 unidad de Logopedia 1 unidad de Fisioterapia y Terapia Ocupacional y Sala de Estimulación Multisensorial, 2 unidades de Estimulación y Tratamiento General y 1 aula para Servicio de Educación

### SERVICIOS PARA LA PROMOCIÓN DE LA AUTONOMIA PERSONAL EN LA COSTA

En la Extensión Granadown Costa, se atiende un total aproximado de 159 usuarios/as y a sus familias:

- 21 personas con síndrome de Down y sus familias como socios numerarios y no numerarios.
  - 138 usuarios/as correspondientes al CAIT
- 
- **SEPAPE DE ATENCIÓN TEMPRANA:** En el Centro de Atención Temprana se atiende a menores de 0-6 años con Trastornos del Desarrollo o riesgo de padecerlos. Se entiende por Atención Temprana el conjunto de intervenciones, dirigidas a la población infantil de



0-6 años, a la familia y al entorno, que tienen por objetivo atender lo más rápidamente posible las necesidades transitorias o permanentes que presentan los niños y niñas con trastornos en su desarrollo o que tienen riesgo de padecerlos.

- 1 usuario con síndrome de Down
- 137 Usuarios/as con Retrasos Cognitivos y del Lenguaje, trastornos del Espectro Autista, trastornos Motores como Parálisis Cerebral, etc...

- **SEPA DE LOGOPEDIA:** En la Extensión, al igual que en la sede principal, se trabaja la voz, el habla, el lenguaje y la comunicación de todos y todas nuestros usuarios/as para que puedan llegar a relacionarse con los demás alcanzando el máximo de autonomía posible.

- 15 usuarios/as atendidos/as
- 1 Grupos de Habilidades de Comunicación.

- **SEPA DE EDUCACIÓN:** Además de trabajar y reforzar todas aquellas habilidades curriculares, también realizamos todas las visitas a los colegios de la costa, necesarias para establecer una adecuada coordinación entre los profesionales que atendemos a las personas con s. Down.

- 14 usuarios/as atendidos/as. Se han visitado el 100 % de los centros.
- 1 Grupos de Educación Emocional-Sexual

- **SEPA DE INSERCIÓN LABORAL:** Durante el año 2019 se han llevado a cabo la inserción laboral de 1 persona con síndrome de Down en las dependencias del pabellón municipal del área de deportes del Excmo. Ayuntamiento de Salobreña. Se trata de una beca remunerada por un periodo de 6 meses.



**COORDINACIÓN Y FORMACIÓN CONTINUA:** El equipo de profesionales de la Extensión, formado por: 2 psicólogas, 1 fisioterapeutas, 4 logopedas, 1 pedagoga, 1 profesora y 1 terapeuta ocupacional se reúnen semanalmente para organizar, informar y llevar a cabo las diferentes actuaciones con el trabajo los usuarios/as y sus familias. Además el coordinador de la Extensión acude semanalmente a Granada a las reuniones de su servicio y a coordinar el trabajo con el resto de compañeros/as (Gerencia, Administración, etc )

**VOLUNTARIOS PRÁCTICOS:** Durante el año 2019 hemos acogido los siguientes prácticos:

- Pedagoga por el Master de Atención Temprana y Necesidades Educativas Especiales de la Universidad Internacional de Valencia

## OTRAS ACTIVIDADES.

- **21 DE MARZO DÍA MUNDIAL DE LAS PERSONAS CON SÍNDROME DE DOWN.** Los chicos y chicas de la Costa estuvieron presentes en el acto celebrado en el Excmo. Ayuntamiento de Motril. Varios de ellos/as acompañado de sus familias, leyeron parte del manifiesto junto con la Alcaldesa del municipio Dña. Flor Almón, reivindicando su derechos a la inclusión y normalización.



- **Leroy Merlin** con motivo del comienzo de las navidades, organiza unos talleres inclusivos sobre Decoración Navideña donde participan algunos de nuestros chicos como Lucia Molina, Ikram El Ouazzani y Alvaro Molina junto con otros chicos de sus mismas edades.



- **3 DICIEMBRE DIA INTERNACIONAL PERSONAS CON DISCAPACIDAD.** El Ayuntamiento de Salobreña conmemora todos los años el Día Internacional de las personas con discapacidad. Este año han actuado el grupo de Cristina Rosado "Fitflamc", grupo de bailarinas que hizo una fusión fitness+flamenco reivindicando la inclusión de las personas con Discapacidad.



- **11 DICIEMBRE XIII FERIA DE ASOCIACIONES EN MOTRIL** Como cada año, estuvimos presente en la feria de Asociaciones de Motril informando de nuestro trabajo. Es una plataforma muy importante donde convivir con otras entidades sin ánimo de lucro, dar visibilidad a nuestro colectivo y nuestra misión, visión y valores.