

MEMORIA ASOCIACIÓN SÍNDROME DE DOWN DE GRANADA. GRANADOWN 2017



Gracias a ellos/as se consiguen grandes metas para que la inclusión sea realidad.

**ASOCIACIÓN SÍNDROME DE DOWN DE GRANADA
C/ PERETE Nº 36 18014 GRANADA Tlf. 958151616 www.downgranada.org**

INDICE

Presentación de la ASOCIACIÓN SÍNDROME DE DOWN DE GRANADA.

VISIÓN, MISIÓN Y VALORES.

ORGANIGRAMA DE LA ASOCIACIÓN SÍNDROME DE DOWN DE GRANADA.

ÓRGANOS DE GOBIERNO Y COMPOSICIÓN DE JUNTA DIRECTIVA

BREVE INTRODUCCIÓN AL SÍNDROME DE DOWN.

CENTRO DE PROMOCIÓN DE LA AUTONOMÍA PERSONAL. CEPAP

MEMORIA DE ACTIVIDADES 2017.

CEPAP PARA PERSONAS CON SÍNDROME DE DOWN.

SEPAP DE ATENCIÓN TEMPRANA.

SEPAP DE LOGOPEDIA.

SEPAP DE EDUCACION.

SEPAP DE FORMACIÓN E INSERCIÓN LABORAL.

SEPAP DE VIDA INDEPENDIENTE.

OTRAS ACTUACIONES.

ACCIONES DIRIGIDAS A LAS FAMILIAS

ACCIONES DIRIGIDAS A LOS PROFESIONALES

GESTIÓN DE LOS RECURSOS. SUBVENCIONES OBTENIDAS.

CONVENIOS Y PARTICIPACIÓN CON OTRAS ENTIDADES.

OTRAS ACTIVIDADES Y ORGANIZACIÓN DE EVENTOS.

EXTENSIÓN LA COSTA DE GRANADOWN

ASOCIACIÓN SÍNDROME DE DOWN DE GRANADA.

Sede Social

C/ Perete nº 36

18014 Granada.

Tlf. 958151616 y 699.37.66.60

www.downgranada.org asociacion@downgranada.org

Nº de Identificación fiscal: G-18238790

Inscripción en el Registro General de Asociaciones: 1476

Declarada de Utilidad Pública por Consejo de Ministros de fecha 8 de abril de 1994

Creada en 1.990, somos una entidad sin ánimo de lucro, de ámbito provincial y estamos federados a nivel andaluz en Down Andalucía (Federación Andaluza de Asociaciones para el Síndrome de Down), y a nivel estatal en Down España (Federación Española de Instituciones para el Síndrome de Down).

Granadown la formamos un amplio colectivo, compuesto por:

- 324 personas con síndrome de Down (en adelante s.D.) y los padres o tutores como socios numerarios
- 213 Socios colaboradores personas sensibilizadas con nuestros objetivos que contribuyen eficazmente al desarrollo de las capacidades y normalización de las personas con s.D.
- Un equipo de profesionales, expertos en la atención a las personas con s.D., que trabajan con dedicación y eficacia. (40 profesionales).
- Empresas y entidades que apoyan e impulsan nuestro trabajo.
- Un voluntariado formado que presta su importante colaboración.
- El apoyo de las administraciones locales, autonómicas y estatales.

NUESTRA MISIÓN, VISIÓN Y VALORES

Misión: GRANADOWN, tiene como fin general, mejorar la calidad de vida de las personas con síndrome de Down, potenciando el pleno desarrollo de sus capacidades individuales y logrando su plena inclusión en la sociedad.

Visión: Creemos en las **capacidades** de las personas con s. D., promoviendo las estrategias más adecuadas para potenciarlas. Queremos que alcancen la mayor **autonomía e independencia** que les permita desenvolverse y participar activamente en la comunidad.

Para poder atender a sus peculiaridades sanitarias y pedagógicas es necesario conocer la especificidad del síndrome de Down. Potenciamos la implicación de las familias y la formación específica de los profesionales.

Granadown se concibe como **mediadora** de los diferentes procesos que realiza la persona con s. D. prestando a ésta y a su familia **los apoyos** necesarios para lograr su **inclusión y el pleno ejercicio de sus derechos**.

Valores:

Inclusión: participación activa y plena en todos los ámbitos de la vida; familiar, escolar, laboral y social.

Formación y especificidad: Conocer las estrategias pedagógicas más adecuadas, las peculiaridades y características.

Autonomía e Independencia: Significa ser capaz de vivir de la forma que tu elijas, con la gente que tu elijas. Significa ser capaz de elegir quien te ayuda y de la forma en que te ayudan. No se trata de hacer estricta y necesariamente las cosas por ti mismo, sino de **tener el control de tu vida en el día a día**.

Trato igualitario: La persona con síndrome de Down, es ante todo persona. Tiene los mismos derechos y deberes que cualquier ciudadano. Se debe actuar con el mismo comportamiento y exigencias con los que tratarías a otras personas.

Respeto: a la persona con síndrome de Down, a sus características individuales, a su familia y a su entorno.

Nuevas culturas sociales: Granadown mediante la difusión de sus valores promueve el cambio de mentalidad de los diferentes agentes sociales implicando a estos

en nuestros objetivos.

Calidad: como elemento fundamental que permite la evaluación y la mejora continua de los procesos.

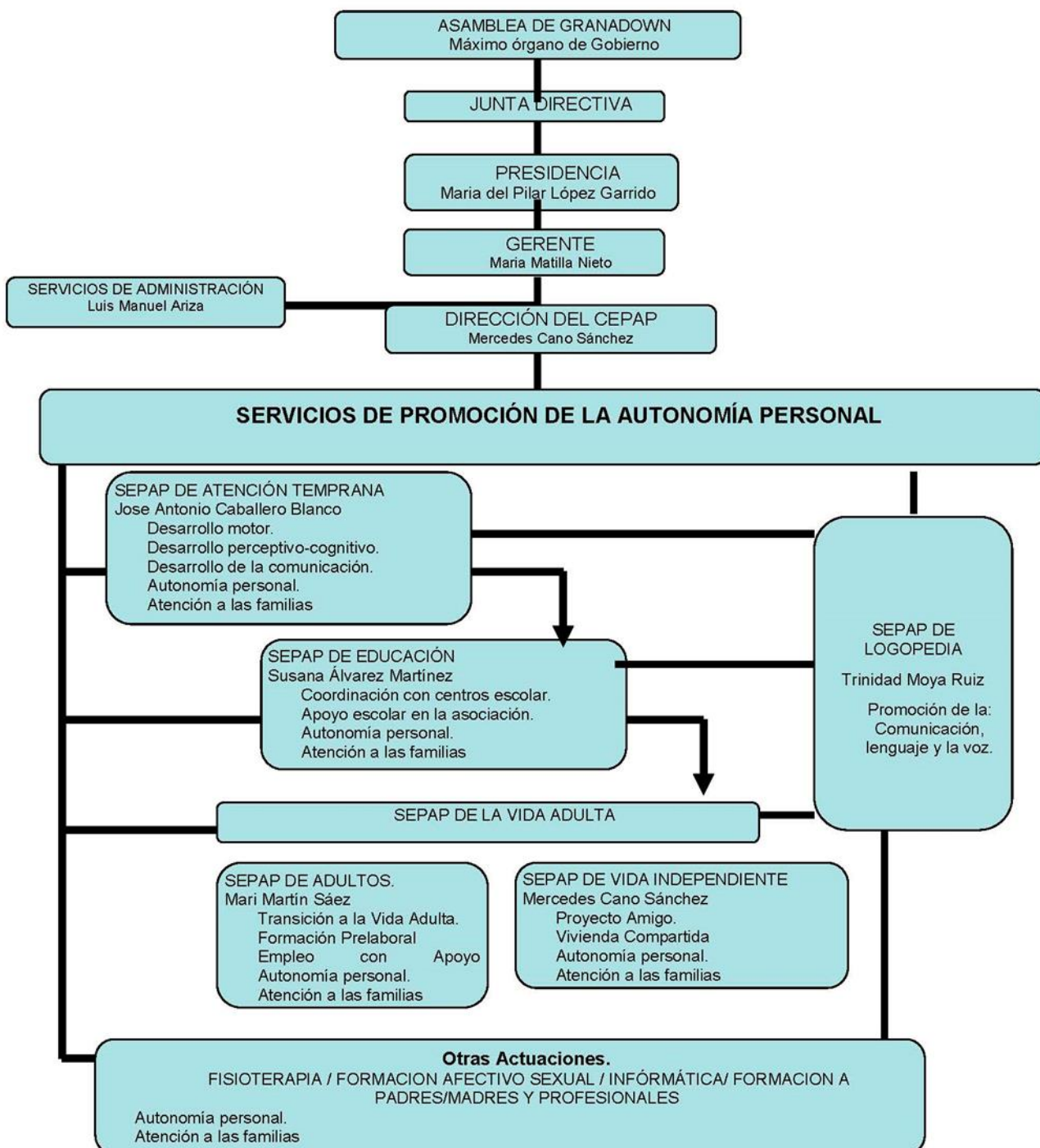
La cooperación: con otras asociaciones, grupos y entidades que comparten nuestros valores para coordinar las distintas acciones y lograr la eficiencia de nuestro trabajo.

Autodeterminación: implica saber qué es lo que uno quiere, escoger, poder elegir, trazarse metas y tratar de alcanzarlas. La persona es el principal agente de su vida y de las elecciones y decisiones que tome sobre la misma, libre de interpretaciones externas y manipuladas.

Compromiso: todos/as los que formamos la asociación estamos comprometidos con la Misión de Granadown y nos identificamos con los objetivos que persigue primando en todo momento el interés de la organización.

Integridad Profesional: precisa de una nueva mentalidad profesional, caracterizada por una disposición permanente al cambio y por un compromiso constante a la hora de elevar la calidad de sus intervenciones.

ORGANIGRAMA DE LA ASOCIACIÓN SÍNDROME DE DOWN DE GRANADA.



ÓRGANOS DE GOBIERNO Y COMPOSICIÓN DE JUNTA DIRECTIVA

La Asamblea General es el máximo Órgano de Gobierno y decisión de la asociación y estará integrado por todos los asociados numerarios.

En 2017 hemos llevado a cabo una Asamblea General en la que se presentó la Memoria de Actividades, la Liquidación de Cuentas 2016, el Plan de Acción y el Presupuesto 2017.

La Junta Directiva está investida de las más amplias facultades, atribuciones y poderes para dirigir, administrar y representar a la Asociación. Es la encargada de velar de forma directa y permanente por el cumplimiento de los fines y la buena marcha de la entidad. Se ha reunido a lo largo del año 2017 una vez al mes, además de las reuniones de las diferentes comisiones de trabajo.

Actualmente la componen:

Presidencia: María del Pilar López Garrido
Vicepresidencia: Salvador Martínez Jerez
Secretaría: Laura Sola García
Tesorería: Francisco Hidalgo Tello
Vocales: Ricardo Molina López
Isidro Quesada Molina
Leovigildo Sanchez Prieto
Jose Ibañez Colmenar
Antonio Estevez Vacas.
Jorge Iza Gonzalez
Jose Antonio Bautista López
Salvador Martínez Baringo, Representante de las personas con síndrome de Down.

SÍNDROME DE DOWN. BREVE INTRODUCCIÓN

El síndrome de Down es una alteración genética, por la que las personas que lo presentan tienen 47 cromosomas, en lugar de los 46 habituales.

El síndrome de Down aparece como consecuencia de un error, la llamada “no disyunción”, durante la división de los cromosomas en el núcleo de la célula, un azar genético en la mayoría de los casos. Este error congénito se produce de forma natural y espontánea, sin que exista una justificación aparente sobre la que poder actuar para impedirlo. No hay que buscar culpables.

En cada célula del ser humano se da la acción coordinada de sus 46 cromosomas y por tanto de los cientos de miles de genes que los constituyen. En el síndrome de Down el material genético “extra”, que aparece triplicado en el cromosoma 21, ya sea en su totalidad o en parte esencial de él, hace romper esa

coordinación. Esta falta de armonía se expresa, al llevarse a cabo la síntesis proteica, proporcionando unas alteraciones leves en las manos, pies, rostro, corazón, cerebro, etc. , y en consecuencia, sobre la conducta y el aprendizaje de las personas con s. D.

No obstante y aunque la trisomía 21 es común para todas las personas con s.D, hay una gran variabilidad, y la diferencia va a estar determinada por la **herencia y ambiente** de cada persona.

El futuro de las personas con s.D. dependerá básicamente de la **educación y formación** que reciba a lo largo de su vida.



Estadística.

- 1 de cada 1100 nacidos vivos son personas con síndrome de Down.
- Entre el 30 - 40 % de la discapacidad intelectual son personas con s.D.

Si estudiamos bien las alteraciones propias y singulares del s. D podemos determinar mejor los métodos terapéuticos, las pautas de intervención y los recursos didácticos más adecuados para atender y educar convenientemente a las personas con s. D.

La esperanza de vida de las personas con síndrome de Down ha aumentado considerablemente, y en la actualidad muchas personas alcanzan los 60 años e incluso los superan. Esto se debe, principalmente a la aplicación de programa de salud para detectar precozmente posibles patologías que pueden asociarse al síndrome de Down y permiten tratarlas.

Por esto, es necesario comenzar a trabajar para asegurar que las personas con síndrome de Down adultas tengan un **envejecimiento activo**, dotándoles del máximo de habilidades que les permitan afrontar esta nueva etapa vital.

CENTRO DE PROMOCIÓN DE LA AUTONOMÍA PERSONAL CEPAP



El objeto del CEPAP es dar respuesta a las personas con Síndrome de Down en el marco de la inclusión y la normalización a través de los distintos servicios que lo componen.

SERVICIO DE PROMOCIÓN DE LA AUTONOMÍA PERSONAL (SEPAP)

El Servicio de Promoción de la Autonomía Personal, SEPAP, está establecido en la ley de Autonomía y Dependencia, 39/2006, que en su artículo 15, dice: “El Catálogo de servicios comprende los servicios sociales de promoción de la autonomía personal y de atención a la dependencia, que se especifican en este capítulo: Los servicios de prevención de las situaciones de dependencia y los de promoción de la autonomía personal”. (art.15,1 a).

El artículo 15 de la Ley, que dispone el catálogo de servicios, crea específicamente los denominados «servicios de promoción de la autonomía personal». El texto legal se limita a enunciar este tipo de servicios, pero no los define, ni los describe, ni los conceptualiza, a diferencia de lo que sucede con el resto de servicios que integran el catálogo, todos los cuales, a partir de los artículos 21 y siguientes, son configurados legalmente.

Los SEPAP se presentan como los servicios que pueden desarrollar la **autonomía en los entornos normalizados**, “facilitando la incorporación activa a la vida de la comunidad”. Estos SEPAP **plenamente comunitarios**, son el vehículo para el desarrollo de una Vida Autónoma e Independiente y dan respuesta a los avances y expectativas de las personas con SD.

El SEPAP regulado e incluido en el SAAD es el soporte que puede sustentar los **SEPAP de Granadown**, de **mayor contenido** y más adecuado a las personas con SD. Según la ley, **pueden ser concertados** con Granadown y prestados por ella.



MEMORIA DE ACTIVIDADES. GRANADOWN 2017

El año 2017 ha sido un año muy importante en el que las personas con síndrome de Down han podido mostrar en primera persona y con voz propia sus logros en diferentes áreas:

El ámbito escolar consiguiendo acceder y titular en secundaria y en los ciclos formativos. Logrando el acceso a la Universidad a través Título propio “Diploma de Formación en Inclusión social y laboral de Jóvenes con discapacidad Intelectual”

En el ámbito laboral accediendo y consolidando empleos normalizados en empresas ordinarias.

Optando por una vida independiente para lo que se están formando a través de las viviendas compartidas entre iguales y llegando a vivir de modo autónomo.

Con una participación activa en la comunidad, (Programa Free Tour, el acceso al mundo del cine, ofreciendo formación en colegios e institutos, etc..)

A nivel legislativo ha sido muy importante la publicación de la **Ley 4/2017, de 25 de septiembre, de los Derechos y la Atención a las Personas con Discapacidad en Andalucía.**

Como Asociación, hemos tenido una proyección importante en la sociedad granadina, logrando así un mejor conocimiento de las personas con síndrome de Down. Un año más, a todos los que formamos Granadown, personas con síndrome de Down, familias, profesionales, socios y entidades colaboradoras, voluntarios y Junta Directiva, **muchas gracias.**



CEPAP PARA PERSONAS CON SÍNDROME DE DOWN

Basado en el **modelo social de la discapacidad**, en el que lo que importan son las **capacidades** de las personas con Síndrome de Down y lo que puedan hacer. Los fines son alcanzar la participación plena en todas las áreas de la vida de la comunidad: Educación inclusiva, empleo, ocio y participación ciudadana.

Es necesaria la normalización de la sociedad que debe aceptar las diferencias y la **inclusión** de estas personas **en todos los ámbitos de la vida de la comunidad**.

SEPAPE DE ATENCIÓN TEMPRANA.

El Servicio de Atención Temprana es el conjunto de intervenciones, dirigidas a la población infantil de 0-6 años, a la familia y al entorno, que tienen por objetivo dar respuesta lo más pronto posible a las necesidades transitorias o permanentes que presentan los niños/as. Estas intervenciones, que deben considerar la globalidad del niño, han de ser planificadas por un equipo de profesionales de orientación interdisciplinar. En concreto nuestro servicio está formado por tres profesionales de la atención temprana.



- **Nacimiento de un niño/a con s.D.**

Programa de coordinación con los hospitales y la presencia de la Guía: “Ha nacido un hijo/hija con **síndrome de Down**”

Ofrecemos asesoramiento y apoyo a los nuevos padres/madres ya sea desde el momento del nacimiento de su hijo/a con S.D o desde el conocimiento de la detección durante el embarazo.



- **Atención Temprana.**

Tras la atención a los padres de los recién nacidos con s.D. se evalúa al bebé y se establece un programa de intervención temprana.

Para favorecer el desarrollo madurativo global: motor, cognitivo, social y del lenguaje en los primeros años de vida, Granadown ha atendido durante el año 2017 a 22 niños/as de 0-6 años.



Se ha evaluado su desarrollo motor y cognitivo y se ha realizado un Programa de Atención Individualizada. Se aconseja a las familias que asistan a las sesiones y así poder extrapolar este aprendizaje a contextos normalizados. Se han mantenido contactos con los centros infantiles y los colegios de infantil para coordinar el trabajo. Se han incorporado tres niños con síndrome de Down al servicio de Atención temprana en 2017. Nuestro Servicio de Atención Temprana está concertado con la Consejería de Salud de la Junta de Andalucía como CAIT (Centro de Atención e Intervención Temprana)



SEPA DE LOGOPEDIA.

El servicio de logopedia desarrolla los diferentes niveles del lenguaje, habla, voz y pragmática para proporcionar a nuestros usuarios un lenguaje lo más funcional posible y adquirir destrezas comunicativas que les permita desarrollar una vida autónoma e independiente. El servicio está compuesto por 8 profesionales de la logopedia.

- **Educación del lenguaje:** logopedia, sesiones individuales:

La metodología de trabajo utilizada es la “Metodología Verbotonal”, con la utilización de un aparato amplificador del sonido, **Suvag**, complementada con otras metodologías necesarias para conseguir los objetivos planteados en cada uno de los usuarios. En el servicio han sido atendidos 136 usuarios en total y el total de horas impartidas en sesiones individuales son de 178 horas semanales. El rango de edad de los usuarios va desde la atención temprana hasta la vida adulta.



- **Grupos de Habilidades de comunicación.**

Se crean los grupos de habilidades de comunicación para tratar de adquirir destrezas comunicativas y de relaciones interpersonales que potencien autonomía e independencia y faciliten la adaptación. Atendimos a 14 usuarios distribuidos en 3 grupos.

- **Revisiones Audiológicas:**

A todos nuestros socios/as se les ofrecen este servicio para tener un seguimiento auditivo de forma temporal, realizado gracias a la colaboración del Colegio de Sordos y en concreto a D^a Yolanda Peña. En este año 2017, se realizaron 97 audiometrías a nuestros niños/as y jóvenes.

- **Taller de Terapia Miofuncional**

El objetivo de la intervención miofuncional es adecuar las funciones realizadas por el sistema estomatognático, sin importar ni la alteración (orgánica/ funcional) ni la edad. Se trata, por tanto de prevenir y rehabilitar funciones orofaciales. Se atienden de forma mensual a 7 usuarios distribuidos en 4 grupos en función de su edad y necesidades que presentaban.



SEPAP DE EDUCACIÓN

El SEPAP de educación pretende potenciar el aprendizaje del alumnado con síndrome de Down de forma inclusiva y coordinada con el centro y su familia. Ofrece apoyo escolar individual o grupal (grupos de autonomía escolar), información, orientación y colaboración con las familias y los centros escolares. Lo forman 10 profesionales, de los cuales dos, son los encargados de realizar las visitas a los centros escolares. El total de usuarios del servicio de educación es de 117 y se han visitado 75 centros escolares, el 99 % del total.

Se fomenta la autonomía personal y educativa, así como el uso y respeto de adecuadas normas de conducta y convivencia.

La implicación de la familia resulta indispensable para potenciar y extrapolar los aprendizajes. Es por ello, por lo que es necesario que asista a las sesiones de su hijo/a. También es importante que la familia conozca la **situación escolar** y la transmita al profesional de la Asociación cumplimentando correctamente el formato de datos escolares.

Formamos parte de la **Red de Educación de Down España** como grupo motor, colaborando y participando en el desarrollo de distintos programas educativos como el de “Conócete y participa” o el de “Emociones”. Fomentamos en nuestra

entidad el uso de materiales en lectura fácil, como “El Loco Libro de Cervantes” o “El mejor hermano del mundo mundial”.

Colaboramos con Down Andalucía y la Consejería de Igualdad y políticas Sociales en el “Programa de Promoción de la Autonomía, Habilidades y Desarrollo Personal”..

- **Apoyo Escolar individualizado:**

Los profesionales refuerzan el aprendizaje escolar, utilizando metodologías y estrategias educativas que atienden sus peculiaridades. Así como con la elaboración y búsqueda de materiales adaptados a sus características de aprendizaje concretos.



Los alumnos escolarizados en la escuela ordinaria acuden a la Asociación, en horario de tarde, para recibir apoyo individualizado.

Se presta especial atención al fomento de la lectura, en su inicio con el Método “**Me gusta leer**” en soporte papel y/o informático. Consideramos que la adquisición de la lectura es la herramienta básica de acceso a otros aprendizajes y la clave para una inclusión educativa. De ahí, que se haga tanto hincapié a las familias en que refuercen el proceso lector de sus hijos en casa. También se explica al profesorado el uso de dicho método y se atienden las dudas que pueden surgir durante el proceso.



Posteriormente para reforzar la comprensión lectora, utilizamos la metodología de Lectura fácil. Fomentamos en nuestra entidad la producción y el uso de materiales en lectura fácil, como los propios elaborados para la etapa de F.P. Potenciamos la formación en Lectura fácil de estudiantes de la UGR y asistimos a las jornadas organizadas en Valencia a nivel nacional para el reciclaje y perfeccionamiento de profesionales de distintas entidades que trabajan y producen materiales en lectura fácil. Contamos con un club de lectura fácil en el centro cívico del Beiro.

- **Autonomía Escolar en Grupos.**

Pretende desarrollar destrezas y actitudes que faciliten la autonomía y el trabajo independiente demandado por el contexto escolar. Existen 1 grupos de autonomía escolar con 9 usuarios.



- **Coordinación con los Centros Escolares.**

Potenciamos la colaboración de la Asociación con los centros escolares. Los profesionales han visitado los centros de infantil (8 centros), primaria (39 centros), secundaria (18 centros), y F.P (10 centros) y han realizado una extensa labor de coordinación con ellos: asesorando al profesorado en las características psicopedagógicas de los alumnos/as con Síndrome de Down ofreciendo recursos pedagógicos, facilitando ejemplos de Adaptaciones Curriculares, desarrollando programas de sensibilización e impartiendo charlas formativas. En definitiva, siendo modelos para dinamizar la inclusión.

La valoración de las visitas es muy positiva, porque permite obtener información acerca de cómo se desenvuelve el alumnado con síndrome de Down en su entorno escolar, conocer los objetivos propuestos por el centro y trabajarlos de forma coordinada, para ofrecer unas sesiones de educación en la Asociación de mayor calidad. Es muy importante que el profesorado entienda que la educación debe ser inclusiva. Se ha aumentado la atención del profesorado al enviar Granadown una carta de presentación a los centros escolares y del

convenio de colaboración de Down Andalucía y la Consejería de Educación a los centros escolares, el cual se ha extendido también a la etapa de FP.



Se ha continuado apoyando desde la Asociación el proyecto de Atención al alumnado con síndrome de Down en Secundaria del **IES Laurel de la Reina** (La Zubia), y que está dando una respuesta de educación inclusiva en esta etapa muy valorada por la comunidad educativa.

A raíz de esta experiencia, otros centros educativos y entidades nos han solicitado información y formación. Dentro de los logros de esta experiencia destacar que los jóvenes que han desarrollado su formación en el IES Laurel de la Reina, muestran mayores habilidades sociales, de autonomía, de comunicación oral y de uso de medios TIC's cuando llegan al mundo laboral. A algunos de ellos, la obtención del título le ha posibilitado su acceso a la F.P. Se ha abierto nuevas oportunidades educativas para nuestro colectivo en los Ciclos Formativos y desde la Asociación hemos apoyado esta experiencia y nos hemos coordinado con los centros educativos, con Delegación de educación y la Universidad de Granada para continuar el proyecto iniciado en cursos anteriores. Han titulado 3 chicos.

- **Programa de Educación Emocional.**

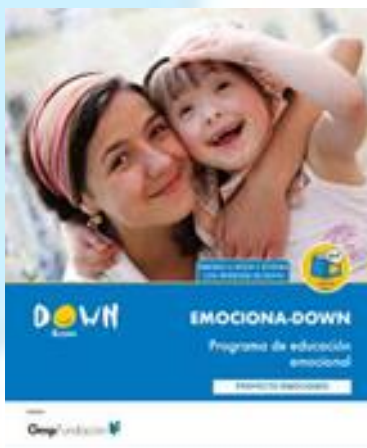
Contamos con cinco grupos que atienden a 39 usuarios. Se trabaja un programa individualizado según las características de los usuarios que forman parte del grupo, con el objetivo de aportar una formación emocional-afectivo-sexual que posibilite el adecuado desarrollo integral del usuario/a con unas actitudes y valores normalizados.

Se trabaja el concepto de autodeterminación y autoestima, los cambios corporales, la etapa de la adolescencia, diferenciar lugares y conductas públicas y privadas, conocer los tipos de relaciones y sus límites, prevenir e identificar el

abuso físico, psicológico y sexual, adquirir un vocabulario adecuado y una actitud normalizada ante la sexualidad, etc.

El trabajo coordinado con la familia como base a la generalización de lo aprendido fuera de la Asociación resulta imprescindible, por lo que se le informa del desarrollo de las sesiones y se le solicitan temas de su interés para incluirlos en las mismas.

Este curso se ha incluido además la formación en la parte emocional de la cual hemos sido partícipes, elaborando la guía de emociones presentada en el encuentro nacional de familias. Se trata de identificar sentimientos y emociones en mí y en el otro, y situaciones en la que se presentan, así como el aprendizaje de la gestión de las mismas y la solución de conflictos.



SEPAP DE ADULTOS.

Se presta atención a usuarios/as desde los 18 años con síndrome de Down, a su familia y a empresas ordinarias. Se ofrece información, formación, implantación y orientación sobre el proceso de formación e inserción de este colectivo.

Surge a raíz de las necesidades de dar respuesta a aquellos/as jóvenes que finalizan su etapa educativa reglada y se encuentran en el período previo a la inserción laboral ordinaria. La finalidad del servicio es alcanzar una formación Prelaboral básica de distintos perfiles laborales y una inserción laboral en entornos normalizados teniendo en cuenta los intereses y las características personales del/a usuario/a.

FORMACIÓN DE ADULTOS:

De lunes a viernes, en horario de 9.30 a 13.30 horas se realizan tres talleres donde se trabajan diferentes módulos para el desarrollo integral de la persona con síndrome de Down, teniendo en cuenta las capacidades e intereses de cada un/a de los usuarios/as. La formación que se ha lleva a cabo en horario de mañana es la siguiente:

- TALLER MULTIFUNCIONAL: 16 usuarios/as en dos grupos.
- TALLER TRANSICIÓN AL MUNDO LABORAL: 14 usuarios/as.

Con estos talleres se trabajan perfiles profesionales que pueden desarrollar en las empresas, tales como: ayudante de jardinería, preparación de desayunos, auxiliar de tareas administrativas, conserje-ordenanza, auxiliar de biblioteca,... Además se trabajan habilidades comunicativas, orientación y desplazamiento, envejecimiento activo, informática básica, búsqueda de empleo on line,...



La formación que se lleva a cabo en horario de tarde es la siguiente:

- TALLER DE HABILIDADES PRELABORALES: 4 usuarios/as
- TALLER DE PREPARACIÓN DE OPOSICIONES:
Grupo veterano: 10 usuarios/as
Grupo novel: 4 usuarios/as
- REUNIONES JÓVENES TRABAJANDO (prácticas y contratos): todos los jueves últimos de mes se lleva a cabo una reunión con los jóvenes que se encuentran trabajando.

INSERCIÓN LABORAL:

La inserción laboral se realiza en empresas ordinarias, aplicando la metodología de empleo con apoyo. El Empleo con Apoyo se basa en el paradigma “formación-empleo”. Se trata de formar al trabajador en el puesto de trabajo real, en las tareas concretas y en un entorno determinado, garantizando un aprovechamiento óptimo del proceso de aprendizaje. Esta metodología se basa en varios puntos fundamentales:

- Trabajo integrado en empresas normalizadas, en condiciones lo más similares posibles a las de los compañeros de trabajo sin discapacidad que desempeñan puestos equiparables.
- Trabajo competitivo.
- Es un servicio destinado a dar respuestas a las personas con síndrome de Down según sus capacidades.
- Entrenamiento en el puesto de trabajo, de manera que primero se ubica a la persona en un puesto y allí mismo se le proporciona el entrenamiento necesario para desempeñarlo.
- Remuneración como a cualquier otro trabajador.
- Apoyos a lo largo de la vida laboral de la persona para posibilitar el mantenimiento del puesto y el rendimiento requerido; este apoyo fluctúa a lo largo del tiempo en función de la situación de la persona.
- Apoyos naturales, incorporación progresiva de apoyos del contexto.
- Posibilidad de adaptación del puesto de trabajo.



En Diciembre de 2017, la inserción laboral de personas con síndrome de Down es la siguiente:

Doce contratos indefinidos: 1 persona en el Colegio Sagrado Corazón, 1 persona en la cafetería de la estación de autobuses, 1 persona en Caja Rural, 1 persona en Carrefour Granada, 6 funcionarios de carrera en el Ayuntamiento y 1 persona en la Memoria de Andalucía, 1 persona en Decathlon.

Cinco contratos temporales: 2 personas en Decathlon, 1 persona en el Ayuntamiento de Las Gabias y 2 personas en Amifar Laboratorios.

Veintiuna persona en prácticas laborales: 1 persona en Berner, 13 personas en distintas dependencias de la Universidad de Granada, 1 persona en el Ayuntamiento de Salobreña, 1 persona en la Cámara de Comercio de Granada, 2 personas en el Granada Club de Fútbol, 1 persona en Amifar Laboratorios, 1 persona en el Patronato de la Alhambra y 1 persona en el Ayuntamiento de Loja.

SEPAP DE VIDA INDEPENDIENTE.

El Servicio de Vida Independiente, contempla una serie de intervenciones/acciones formativas dirigidas a la consecución de una vida autónoma e independiente para las personas con síndrome de Down y estudiantes de ciclos formativos superiores y/o universitarios.

Basándose en la profunda creencia de que estas personas deben tener la posibilidad de ejercer el control sobre su propia vida, independientemente del nivel al que logren acceder y/o mantener a lo largo de su vida.



Este proceso formativo se estructura en torno a dos fases:

PROYECTO AMIGO: Es un escenario de aprendizaje previo a la Vivienda Compartida en el que personas con y sin discapacidad intelectual, usuarios de la entidad y estudiantes de ciclos formativos y/o universitarios deciden iniciar un proceso formativo que les conduzca a obtener las mayores cotas de autonomía

e independencia posibles. El Proyecto Amigo es considerado, la puerta que permitirá transitar, desde un espacio seguro e íntimamente relacionado con las necesidades individuales de la persona, a otro espacio que exige mayores cotas de responsabilidad y compromiso activo, como son las Viviendas Compartidas. Durante el año 2017, hemos llevado a cabo las siguientes acciones formativas dentro de proyecto Amigo:

- **Proyecto Amigo 1** (grupo veterano): Este grupo ha estado formado por 20 personas. Se trata del grupo de Proyecto Amigo que más años lleva recibiendo formación en Vida Autónoma e Independiente y Autodeterminación.
- **Proyecto Amigo 2:** Continuamos dando respuesta a las solicitudes recibidas con el protocolo establecido por la RNEV, para estudiar para hacer efectivas dichas solicitudes: sesiones informativas a familias. Sesiones informativas a usuarios/as, entrevistas a familias, entrevistas a usuarios/as, evaluación de usuarios/as y creación y puesta en marcha del nuevo Grupo de Trabajo de Proyecto Amigo que en la actualidad está formado por 13 jóvenes con síndrome de Down y 5 voluntarias de la Universidad de Granada y Ciclos Formativos.



VIVIENDA COMPARTIDA: Continúa siendo un espacio formativo, donde los usuarios que habiendo culminado su formación en el Proyecto Amigo, están preparados y deciden transitar a una Vivienda Compartida para continuar su formación en vida autónoma e independiente en un marco de convivencia real, en el que los estudiantes ejercen el papel de mediadores, recibiendo desde la RNEV y de cada entidad, la formación necesaria para su adecuado desempeño.

Durante el curso 2017, las actividades formativas realizadas dentro de este Servicio, han sido:

En el Proyecto Amigo:

- **Reuniones de trabajo quincenales:** celebradas los lunes alternos de manera ordinaria, y/o con carácter extraordinario, siempre y cuando el objetivo formativo, así lo ha requerido y en las que se abordan y trabajan el plan de acción grupal elaborado para el curso correspondiente y de manera paralela, los objetivos individuales establecidos y previamente consensuados con cada uno de los usuarios/as. Además, en estas reuniones hemos trabajado, fomentando la autogestión por parte de los usuarios/as del Proyecto Amigo, en torno a:
 - Preparación y participación en **charlas informativas y divulgativas** sobre Escuela de Vida: Proyecto Amigo y Vivienda Compartida; Facultad de Ciencias de la Educación, Facultad de Ciencias Políticas, Escuela Universitaria de Enfermería, Cursos UGR, Institutos de Secundaria y Bachillerato en Granada y provincia y otras, como Jaén.
 - Participación JORNADA VENTA DE CALENDARIOS: “COLABORANDO CON NUESTRA ASOCIACIÓN”.
 - Diseño, organización y gestión del Encuentro Local del Proyecto Amigo se ha celebrado en Tocón de Illora (Granada).
 - Participación en el encuentro Nacional de Jóvenes de Vida Independiente de Down España que se celebró en Murcia.
 - Participación en el Programa de Formación en Educación Emocional impartido por D^a Inmaculada López, orientadora del CEP.



En la Vivienda Compartida:

Continuación y desarrollo del Programa formativo para este espacio de aprendizaje, con objetivos recogidos de manera común y aquellos establecidos en el Programa de Trabajo Individualizado.

Durante el año 2017:

- **2 Viviendas Compartidas en Fase 1:** abiertas dichas Viviendas en la modalidad de Aprendizaje y Convivencia incluyendo la figura del Mediador. En estas Viviendas han participado durante 2017, un total de 9 personas.

- **1 Vivienda Compartida en Fase 2:** Planificación Centrada en la Persona, en la que han participado 4 personas con s. de Down.

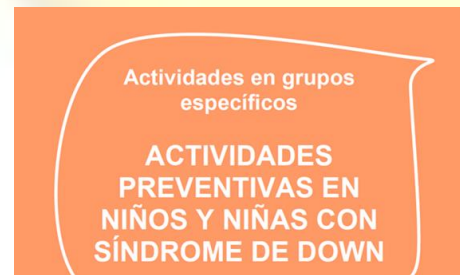


OTRAS ACTUACIONES.

AREA DE SALUD

- **Protocolo médico:**

Todos los Centros de Salud tienen a su disposición la Guía de Atención a la infancia con problemas crónicos de salud, cuyo capítulo 21 está dedicado al síndrome de Down. Se ha revisado y actualizado dando lugar documento "Actividades preventivas en niños y niñas con síndrome de Down". El protocolo médico se entrega a cada familia en la primera entrevista y periódicamente se les recuerda el ir acudiendo a las distintas revisiones.



- **Unidad de Adultos con síndrome de Down.**

Gracias a un acuerdo de colaboración con la Delegación Provincial de Salud y la Gerencia del Hospital Virgen de las Nieves se ha puesto en marcha la unidad de Adultos con síndrome de Down, dependiente del servicio de Medicina Interna y que es una de las tres consultas especializadas que existen en el país. Ello ha sido posible gracias a la inestimable implicación y colaboración del Dr. Jose Luis Ramos.

- **Fisioterapia.**

Tratamiento de las alteraciones del aparato locomotor a aquellos usuarios que lo precisan. 8 usuarios

AREA DE VOLUNTARIADO Y PARTICIPACIÓN.

- **Participación del Voluntariado.**

Durante este año, 18 personas han colaborado asiduamente como voluntarios en los diferentes SEPAP de Granadown. Destacar la participación como acomodadores de personal voluntarios en el Festival Taurino 2017 de 25 personas. El Plan de Voluntariado de Granadown contempla una sesión formativa en el mes de octubre y una formación continua durante su colaboración con nosotros. Pertenece a la Plataforma de Voluntariado y mantenemos un frecuente contacto con la Delegación Provincial Voluntariado.

AREA DE CULTURA.

- **Programa FREE TOUR “DESCUBRE EL REALEJO”**

Siguiendo nuestra línea de trabajo en estos años de recorrido, los jóvenes con síndrome de Down, una voluntaria y una profesional tienen como objetivo potenciar la participación social de los jóvenes con síndrome de Down y su visibilidad en la ciudad de Granada siendo guías del barrio del Realejo “El antiguo barrio judío de Granada”.

Las salidas se realizan los sábados y/o domingos, previa visita concertada, y tienen una duración de una hora y media aproximadamente. Cada grupo de guías está compuesto por tres jóvenes con síndrome de Down con autonomía suficiente para que sean ellos mismos quienes realizan las visitas.



Semanalmente se reúnen en la sede de la asociación Ofecum en el Realejo, donde cuentan con medios técnicos y materiales para afianzar lo aprendido, ampliar información y programar las visitas de cada fin de semana.

Los jóvenes se han seguido formando durante el curso participando de salidas culturales dentro y fuera de la ciudad, visitas a exposiciones como la del Niño de las Pinturas en el Cuarto Real y la de Bab Al-Saria en el Carlos V sobre la Puerta de la Justicia, al Museo Arqueológico de Granada, viaje a Alhama de Granada etc. A demanda de los visitantes y de los propios guías

se ha comenzado a estudiar la posibilidad de nuevos proyectos de visitas guiadas. Durante este año se ha seguido realizando las visitas guiadas por el barrio del Realejo a diferentes grupos como por ejemplo a la Escuela de Tiempo Libre, Asociación Provincial de Mayores Vecinales de Granada, Consejo Municipal de Personas con Discapacidad etc. Este curso se ha contado con el grupo para diversas actividades culturales presentadas en Granada, entre ellas participaron en las Jornadas Europeas de Patrimonio 2017. Se continúa trabajando en las visitas guiadas que se realizan en el Cuarto Real de Santo Domingo, los jóvenes dan a conocer las tres áreas más importantes de este monumento. Sigue siendo un grupo dinámico que se da a conocer en prensa y programas de televisión de ámbito local y autonómico.



- **Programa ITINERARIOS POR GRANADA.**

Por segundo año un grupo de 13 jóvenes realizan un domingo al mes la actividad de "Itinerarios Formativos por la ciudad" cuyo objetivo principal es que las personas con s. Down logren una mayor autonomía a través del conocimiento de nuestra ciudad. Cuentan con el apoyo del Colegio Oficial de Aparejadores de Granada y de jóvenes voluntarios de la asociación que les acompañan en las visitas así como de María Luisa Baringo. Este año se han realizado las siguientes salidas: dos itinerarios por el centro de la ciudad, uno de ellos con un desayuno previo en el café futbol, un recorrido por las Torres de la Alhambra y una visita a la exposición Bab Al-Saria en el Carlos V sobre la Puerta de la Justicia,



- **CLUB DE LECTURA FACIL.**

En colaboración con el área de participación ciudadana del Excmo. Ayuntamiento de Granada y el Centro cívico Beiro, se puso en marcha un Club de Lectura Fácil que se ha desarrollado los miércoles por la tarde en el Centro Cívico Beiro. Gracias a la colaboración voluntaria de M^a Isabel Moreno Sánchez y M^a Dolores Polo Cobo, este club va dirigido a adultos con dificultades lectoras y/o comprensión, inmigrantes, nuevos lectores, personas con dificultades de comprensión lectora o todas aquellas personas que no han encontrado el placer por la lectura hasta la fecha.

- **TALLERES DE PINTURA EN INCLUSIÓN.**

Se celebraron durante 4 días los talleres en inclusión de pintura con Kim Soler de la Asociación ARTE DIVERSO Y VISIBLE Posteriormente se expusieron los cuadros pintados en este taller en el Museo de Memoria de Andalucía.



ACCIONES DIRIGIDAS A LAS FAMILIAS

- **PRESENTACIÓN DE LOS SEPAP DE GRANADOWN A LOS SOCIOS/AS.**

Comenzamos el curso 2017-2018 con una presentación a cargo de los profesionales de las actividades y los diferentes SEPAP el 5 de septiembre. Se realizó una presentación muy pormenorizada de cada servicio.

- **ASESORAMIENTO E INFORMACIÓN A LAS FAMILIAS.**

Desde la asociación procuramos mantener una relación fluida, espontánea y frecuente con todos/as los miembros de la Asociación. Respecto a los recursos que existen a su disposición y los acompañamos en la gestión de los mismos. Ejemplos de esto son:

- Convocatoria de subvenciones para transporte de niños y niñas que son Atendidos en Centros de Atención Temprana, y para prótesis y órtesis (gafas, etc). Consejería de Igualdad y Bienestar Social de la Junta de Andalucía.

- Ayudas de educación Especial de la Consejería de Igualdad y Bienestar social.
- Asesoramiento y elaboración de informes para la solicitud de la Valoración de Grado de dependencia, etc...
- Sobre escolarización y las dudas que puedan tener sobre las diferentes modalidades.

Igualmente tratamos de seleccionar información que puede ser de su interés y gracias al correo electrónico logramos comunicar con un porcentaje del 80 % de los socios la información por esta vía con la inmediatez que esto supone.

• **FORMACIÓN DE PADRES Y MADRES.**

Boletines Informativos: sobre el trabajo realizado en la asociación, eventos desarrollados y cualquier información que pueda ser de su interés.

Encuentros de Autoayuda: Se ha continuado con una dinámica de encuentros de padres y madres tratando aquellas temáticas del interés.

Escuelas de padres: Desde Granadown, con el objetivo de ampliar la formación de las familias se organizaron las siguientes charlas formativas:

“Adaptación y Resiliencia en familias con hijos/as con síndrome de Down.” Por la profesora D^a Marcia Van Riper. Departamento de Salud Familiar de la Facultad de Enfermería. Universidad de Carolina del Norte

Escuelas de familias en la etapa de Educación Infantil, en Secundaria y Formación Profesional con la colaboración de D^a Isabel Hidalgo, Coordinadora del Área de Atención a las Necesidades Educativas de la Delegación de Educación.

Reunión del Grupo Motor de Hermanos/as de personas con síndrome de Down. Con los jóvenes de los nuevos Itinerarios Informativos.

Taller “Autocuidado y bienestar emocional para las familias” por D^a Inmaculada López

Escuela de familias sobre alumnado en Formación Profesional.

Taller de familias sobre la importancia de la lectura y el Método Me Gusta Leer.



ACCIONES DIRIGIDAS A LOS PROFESIONALES DE GRANADOWN.

- **FORMACIÓN DE PROFESIONALES**

La formación continua de los profesionales de Granadown en todas aquellas áreas y temas relacionados con el síndrome de Down constituye una de nuestras prioridades. Incidiendo en el aprendizaje y mejora de nuestra visión del modelo de calidad **EFQM** y de los distintos **Servicios para la Promoción de la Autonomía Personal**. Nuestros profesionales han acudido a **Jornadas y Cursos específicos** para continuar complementando su formación en cada área de trabajo.

2 de marzo: Curso de Formación de “Inteligencia Emocional” en la Asociación

Del 17 al 20 de julio los profesionales han recibido un curso Formativo sobre la Metodología de ABN por D. Eugenio Galán y D^a Lucia García.

Los días 24, 26 y 28 de julio, Maribel Moreno ha impartido Formación en Inglés a los profesionales del Sepap de Educación.

31 de octubre: Asistencia al VI Encuentro de Preparadores Laborales organizado por AESE en Sevilla

Conferencia de D. Francisco Mora en Parque de las Ciencias.



- **PARTICIPACIÓN DE NUESTROS PROFESIONALES EN FOROS DOWN ESPAÑA.**

Granadown procura trabajar en coordinación con los demás profesionales de Down España participando en: Foro para Directivos y Gerentes de Down España, Red de Down Integra: Empleo con Apoyo, Red de Escuela de Vida, Red de Vida Independiente, Red de Atención Temprana, Grupo Motor de la Red de Educación, Red de Hermanos. Y desde SEPAP de inserción laboral las sesiones formativas del programa de Empleabilidad Down de la Fundación Barclays y del curso “Yo me prep@ro” de la Fundación Vodafone.

- **JORNADAS Y CHARLAS IMPARTIDAS POR GRANADOWN.**

- Participamos en el XI Congreso Andaluz de Derecho Deportivo con la comunicación de nuestra Directora Mercedes Cano “Down Granada y Handisport: juntos por la realidad de un derecho. Una apuesta por el deporte inclusivo”
- “Jornada voluntari@s contra todo tipo de discriminación”, donde profesionales y jóvenes con síndrome de Down hablaron sobre las medidas para lograr que esta discriminación no afecte a nuestros chicos/as.
- Jornada sobre Derecho y Discapacidad. En la Facultad de Ciencias Políticas los miembros de la Asociación expusieron el tema de la autonomía en las Viviendas Compartidas y la Guía de la Convención Internacional de los Derechos de las Personas con Discapacidad.
- Participación de 6 jóvenes con síndrome de Down el “Master en Educación” de la profesora D^a Lola Fresneda del Departamento de Personalidad, Evaluación y Tratamiento Psicológico de la UGR



- “Ponte en mi lugar”, el Consejo Municipal ofrece un programa formativo en los colegios donde ha participado Sonia Sánchez dando charlas de sensibilización.
- Previo a la Jornada Deportiva en Integración en Vegas del Genil, Manolo Lopez-Moratalla y la coordinadora del servicio de Escuela de Vida ofrecieron una charla formativa a los jóvenes de las escuelas deportivas.
- Hemos realizado talleres de sensibilización al alumnado de primaria y secundaria en los colegios “Sierra Elvira”, “Maristas” y en el IES Alfonso XXI de Alcalá la Real. Hemos contado con la participación de jóvenes con síndrome de Down y han sido valorados positivamente por niños/as y profesores.

- Jornada Formativa de la Asociación de voluntariado en Salud “Acercando Distancias”. Yolanda Estévez participo exponiendo como el ser voluntaria en el programa de guías del barrio del Realejo influye en la mejora de su salud



- Curso al profesorado de la UGR. Durante un fin de semana nuestros profesionales formaron al profesorado responsable del Curso de Formación e Inclusión Laboral de jóvenes con discapacidad intelectual que organiza la Universidad de Granada junto a la Fundación Once.
- Participación en el Curso Por, Para y Desde la Discapacidad, organizado por la Universidad de Granada en el que profesionales y jóvenes con síndrome de Down impartieron la formación relativa al módulo de discapacidad intelectual.
- Formación a alumnos de la Facultad de Ciencias de la Educación dentro de la asignatura “Atención a la Diversidad” sobre vida autónoma e independiente de personas con síndrome de Down impartida por la Coordinadora y los jóvenes del Programa de Vida Independiente.
- Sesión formativa en el “Master de discapacidad de la Escuela de Ciencias de la Salud” con la participación de dos chicos con síndrome de Down se abordó el protocolo medico, atención temprana y la experiencia vital de una personas con síndrome de Down.



GESTIÓN DE LOS RECURSOS. SUBVENCIONES 2017

Para poder desarrollar las actividades anteriormente descritas, acudimos a convocatorias públicas y privadas que nos ayudan a financiar parte de los costes de los servicios que desarrollamos.

ENTIDAD	PROGRAMA
Excma. Diputación de Granada	Programa “Escuela de Vida”
Consejería de Bienestar Social e Igualdad	Programa de Empleo con Apoyo
Consejería de Bienestar Social e Igualdad	Mantenimiento Centro
Consejería de Bienestar Social e Igualdad	Programa de Voluntariado.
Consejería Salud	CAIT Salobreña
Consejería de Salud	CAIT GRANADOWN
Consejería de Educación a través de Down Andalucía	Programa de Apoyo Extraescolar.
Consejería de Salud a través de Down Andalucía	Programa de Autonomía Personal
Ministerio de Sanidad, Servicios Sociales e Igualdad a través de Down Andalucía	Programa de Familias y Autonomía Personal
Fundación Renta 4	Proyecto Empleo con Apoyo.
Fundación Vodafone	Programa Yo me preparo
Fundación Konecta.	Prácticas Laborales



CONVENIOS Y PARTICIPACIÓN CON OTRAS ENTIDADES

- **CONVENIO CON LA FUNDACIÓN RENTA 4.** Firmamos con D. Juan Carlos Ureta la renovación de los convenios por los cuales esta entidad apoya la “Formación e Inserción Laboral de jóvenes con síndrome de Down” y nuestro Calendario Solidario.
- **CONVENIO CON EL IES PEDRO SOTO DE ROJAS Y EL CENTRO DE ESTUDIOS JURIDICOS GRANADA.** Mediante estos convenios, alumnos de diferentes ciclos formativos y cursos de formación profesional han desarrollado sus prácticas en nuestro Servicio de Formación de Adultos.
- **CONVENIO CON LA CONSEJERIA DE EDUCACIÓN A TRAVES DE DOWN ANDALUCIA.** Nos ha posibilitado reuniones y grupos de trabajo con las Delegación de Educación de la Junta de Andalucía acerca de las diferentes etapas educativas, y con especial atención a los ciclos formativos, a fin de mejorar y coordinar la inclusión educativa del alumnado con síndrome de Down.
- **CONVENIO CON LA DIPUTACIÓN DE GRANADA.** Firmamos un Convenio de Colaboración con la Diputación de Granada junto a las Asociaciones ASPERGER, ASpace y BORDERLINE. Gracias a este acuerdo 2 jóvenes realizaron actividades prelaborales para facilitar su futuro acceso al mercado laboral ordinario en las Áreas de Bienestar Social, Deportes e Igualdad y en los Centros Sociales de Diputación en Armilla durante 6 meses.
- **CONVENIO DE COLABORACIÓN CON EL EXCMO. AYUNTAMIENTO DE SALOBREÑA Y LA FUNDACIÓN MAPFRE.** Gracias al cual una usuaria de la extensión de la Costa ha tenido la oportunidad de realizar unas prácticas laborales como cualquier joven de su edad.
- **ACUERDO DE COLABORACIÓN CON BERNER ESPAÑA.** Tras una firma en nuestra sede los jóvenes de formación de adultos realizaron una visita a las instalaciones de esta empresa para conocer el trabajo que desarrolla y los diferentes perfiles profesionales. Posteriormente este acuerdo ha desembocado en una oportunidad de prácticas laborales para un joven.



- **DELEGACIÓN DE IGUALDAD, SALUD Y POLITICAS SOCIALES Y LA FUNDACIÓN MAPFRE** junto con la Asociación, firmamos un acuerdo donde la Fundación apoya la inserción laboral de jóvenes que realizan las prácticas en dicha delegación.
- **CONVENIO CON LA FUNDACIÓN KONECTA Y LA FEDERACIÓN DE COMERCIO.** Gracias a él una de nuestras usuarias pudo extender su periodo de prácticas laborales en la Federación de comercio.
- **CONVENIO CON EL AYUNTAMIENTO DE LOJA,** renovamos el convenio para realización de prácticas un año más.
- **CONVENIO CON EL PATRONATO DE LA ALHAMBRA,** renovamos el convenio para realización de prácticas.
- **CONVENIO CON LOS LABORATORIOS AMIFAR,** gracias al cual dos chicas han firmado un contrato por un año y otra persona más se ha incorporado en prácticas laborales.



- **CONVENIO CON EL GRANADA CLUB DE FUTBOL** que ha dado la oportunidad de comenzar con prácticas laborales a dos jóvenes que confiamos logren también contratos laborales.
- **AZAFATAS ALHAMBRA E IDEAL** han llegado a un acuerdo para integrar en todos los eventos que organicen conjuntamente a una persona de nuestra entidad.



- **CONVENIO CON EL COLEGIO OFICIAL DE APAREJADORES DE GRANADA.** Con esta entidad colaboramos en diferentes proyectos destacando su implicación en el Programa Itinerarios por Granada.
- Gracias al **Convenio que tiene Down España con la Policía Nacional** organizamos una sesión formativa para nuestros jóvenes, en la que aprendieron a utilizar las nuevas tecnologías de manera segura, sin que estas nuevas herramientas representen para ellos un riesgo, sino una oportunidad. Posteriormente algunos de los participantes en el Taller de Formación de Adultos pudieron asistir a una “Exhibición de unidades policiales” en la Plaza de Toros.
- **PARTICIPACIÓN EN LA COMISIÓN EJECUTIVA DEL CONSEJO MUNICIPAL DE PERSONAS CON DISCAPACIDAD.** Dentro del Área de Familia y Bienestar Social del Excmo. Ayuntamiento de Granada, nuestra gerente volvió a ser elegida como vocal de esta comisión ejecutiva que se reúnen mensualmente.
En las actividades organizadas por el Consejo Municipal de personas con Discapacidad del Ayuntamiento de Granada hemos participado en la dos ediciones anuales de la Feria de Asociaciones en la Fuente de las Batallas y en el Programa Ponte en mi lugar, así como en la elaboración de la Guía “Cómo hablar de Diversidad: Propuesta para el uso correcto del lenguaje sobre la discapacidad”
- **PARTICIPACIÓN EN JUNTA DE DISTRITO BEIRO.** Participamos como vocales de la Junta de Distrito Beiro de la ciudad de Granada. Hay reuniones mensuales en las que trabajar por mejorar las condiciones del distrito.
- **COLABORACIÓN CON OFECUM.** A través de diversas actividades.
- **CONVENIOS CON LA UNIVERSIDAD DE GRANADA.** Mantenemos diferentes convenios para:
 - Prácticas formativas: a través de estos convenios hemos acogido y colaborado en la formación de diferentes alumnos universitarios, de la Facultad de Ciencias de la Educación: maestros, pedagogos, psicopedagogos y logopedas, de la Facultad de Psicología, de la Escuela Universitaria de Fisioterapia y de la Escuela Universitaria de Trabajo Social.
 - Para la realización de prácticas laborales de nuestros jóvenes con síndrome de Down en diferentes espacios de la Universidad.

Otras ACTIVIDADES CON LA UGR han sido:

El 27 de enero la Universidad de Granada a través de D^a Esperanza Alcaín, Directora del Secretariado para la Inclusión y la Igualdad presentó "**La Política de Inclusión**" que se están realizando en el Secretariado de Inclusión y Diversidad Universidad de Granada. El Acto fue presidido por la Rectora D^a Pilar Aranda Ramírez y el Director de las Personas con Discapacidad de la Consejería de Igualdad y Políticas Sociales D. Gonzalo Rivas, junto con la

Vicerrectora D^a Teresa Ortega. La Universidad, la Junta de Andalucía y las Entidades de Personas con Discapacidad resaltamos la importancia de la participación del Movimiento Asociativo en la ejecución de la Política de Inclusión.

El 29 de marzo la Universidad de Granada hizo una entrega de **reconocimiento a los 13 chicos/as con síndrome de Down que realizan prácticas laborales** en diferentes dependencias de la Universidad.

Seis jóvenes con síndrome de Down se presentaron y han accedido a cursar el Título propio “Diploma de Formación en Inclusión social y laboral de Jóvenes con discapacidad Intelectual”



- **PARTICIPACIÓN EN PROYECTOS DE INVESTIGACIÓN.**
 - Proyecto de “**Envejecimiento activo en personas con síndrome de Down**”. En la colaboración de la Facultad de Psicología y el Centro Mente, Cerebro y Comportamiento de la Universidad de Granada.
- **PARTICIPACIÓN EN EL MASTER DE ATENCIÓN TEMPRANA QUE ORGANIZA SAN RAFAEL.** Somos un centro colaborador en la formación de estudiantes del Master y en la clausura del mismo pudimos recibir las altas valoraciones que el alumnado que ha pasado por nuestro SEPAP de Atención Temprana.
- Participamos en los **DESAYUNOS INFORMATIVOS DE LA AGENCIA EUROPA PRESS** Andalucía con D. JOSE ENTRENA. PRESIDENTE DE LA DIPUTACIÓN DE GRANADA.



- **PATRONATO DE LA ALHAMBRA**, hemos participamos en los talleres que el Patronato de la Alhambra ha organizado para acercar a pequeños y mayores a los tesoros que esconde el monumento nazarí y pudimos participar en un Taller de animación a la lectura “Leyendo con perros. Actividad Inclusiva con perros adiestrados”
- **CÁMARA DE COMERCIO DE GRANADA**. Mantenemos una estrecha relación con esta entidad acudiendo a diferentes convocatorias entre el ella el III Encuentro de Miembros de la Cámara “Las empresas líderes de la Cámara” ” y varios networking con empresas.
- **PARTICIPACIÓN Y COLABORACIÓN CON OTRAS ASOCIACIONES DEL SECTOR DE LA DISCAPACIDAD.**

Junto a nuestros compañeros/as de Once "Mirando como ven", participamos en un desayuno a ciegas, en que también estaba el alcalde de la ciudad, D. Francisco Cuenca, y la delegada del Gobierno andaluz, D^a Sandra García, entre otros representantes de instituciones.

Acudimos a la Invitación de la Escuela de Trabajo Social que celebraba el día del trabajo social con dos importantes diplomadas: D^a Maria José Sánchez Rubio y D^a Jemima Sánchez, así como la Rectora D^a Pilar Aranda.

Acompañamos a nuestros compañeros de BORDERLINE en su jornada conmemorativa.

Acompañamos a nuestra amiga y compañera JUANA ZARZUELA, presidenta de Aspanido, que recibía el premio Meridiana de manos de la presidenta de la Junta de Andalucía en Sevilla.

Nuestra presidenta estuvo en el I DESAYUNO PARA MUJERES PRESIDENTAS DE ASOCIACIONES CON DISCAPACIDAD EN GRANADA organizado por FEGRADI, junto a Magdalena Trillo, Directora de Granada Hoy y otras compañeras del mundo asociativo.



- **COLABORACIÓN CON LA ONG OJOS DEL SUR**. Cedimos nuestras instalaciones a esta Organización de cooperación al desarrollo para organizar su Olla de San Antón. Con el dinero que recaudaron financian proyectos de cooperación internacional en zonas subdesarrolladas.

- **RECONOCIMIENTO A NUESTRA PRESIDENTA.** Nuestra presidenta, D^a Pilar López Garrido recibió un merecidísimo premio a su trayectoria al frente de la entidad en un acto celebrado por el Teléfono de la Esperanza de Granada para conmemorar el Día de la Escucha. Acompañada por dos jóvenes con síndrome de Down ofrecieron una interesante charla sobre el trabajo que realiza GRANADOWN.



- **ACUERDO DE COLABORACIÓN CON BETOGETHER TOURS.** Hemos establecido un acuerdo de colaboración con la Empresa Betotogether Tour que contempla formación a los guías de dicha empresa y ofrece rutas guiadas gratuitas e inclusivas para nuestra asociación.
- **PARTICIPACIÓN EN DOWN ANDALUCÍA.** Nuestra presidenta y nuestro vicepresidente forman parte de la directiva de la Federación Andaluza de Asociaciones Síndrome de Down y participan activamente en reuniones de Junta Directiva y Asambleas.
- **PARTICIPACIÓN EN DOWN ESPAÑA.** Como miembros de la Asamblea de Down España, nuestros representantes mantienen un contacto directo y frecuente con la Directiva de Down España.
- **ENCUENTRO DE FAMILIAS DE DOWN ESPAÑA.** Sancti Petri (en Chiclana de la Frontera, Cádiz) acogió los días 6, 7, 8 y 9 de diciembre el XVII Encuentro Nacional de Familias y el IX Encuentro Nacional de Hermanos de Personas con Síndrome de Down, organizado por DOWN ESPAÑA en colaboración con DOWN ANDALUCÍA. Fue una cita en la que las familias de Granadown pudieron debatir sobre cuestiones de su interés, intercambiaron experiencias y disfrutaron juntos de momentos de ocio y tiempo libre con otras familias de todo el territorio nacional.
- **ENCUENTRO DE FAMILIAS DE DOWN ANDALUCÍA.** Se llevó a cabo el XVI Encuentro de Familias de Down Andalucía los días 10, 11 y 12 de marzo en Sevilla en el cual participamos como cada año y recibimos un

reconocimiento en el **25 aniversario de la Federación** por nuestra aportación en su puesta en funcionamiento al ser asociación fundadora.



- **3 DE DICIEMBRE, DÍA DE LA DISCAPACIDAD**, con motivo del Día de la Discapacidad participamos, junto a instituciones como la Universidad, el Ayuntamiento y los Partidos Políticos, en la manifestación que transcurrió desde la fuente de las Granadas hasta el Ayuntamiento, donde se leyó un Manifiesto, participando en dicha lectura una persona con síndrome de Down.

OTRAS ACTIVIDADES

- **ORQUESTA CIUDAD DE GRANADA**, El 7 de enero, los menores de 6 a 14 años participaron en la sinfonía de Los Juguetes organizada por Caja Granada y la Orquesta Ciudad de Granada junto a otros niños y niñas.
- **COLABORACIÓN DE LOS VOLUNTARIOS DE LA FUNDACIÓN TELEFÓNICA**. Estos profesionales ofrecieron un interesante Taller sobre Búsqueda de Empleo a nuestros jóvenes.
- **FUNDACIÓN ADECCO**. Como años anteriores la Fundación Adecco invitó a nuestros jóvenes a una actividad inclusiva en la Finca Torre del Rey de Otura donde se organizaron diferentes talleres, actividades y un almuerzo.



- **PROYECTO 'YO ME PREP@RO'** Lo presentamos en el Salón de Plenos del Excmo. Ayuntamiento de Granada. Se trata de un proyecto de formación en nuevas tecnologías para el empleo, que se desarrolla con la colaboración de Fundación Vodafone España, y por el que han conseguido trabajo cuatro jóvenes con síndrome de Down de Granada, y se están formando otros doce. En la presentación, empresarios y trabajadores animaron a que otras empresas den oportunidades al colectivo. Se contó con la implicación del Ayuntamiento de Granada y de la Junta de Andalucía, entre otras instituciones. Hubo una buena cobertura de medios, Ideal, TG7 y hasta lo emitieron en Canal Sur.



- **DÍA MUNDIAL DEL SÍNDROME DE DOWN.** Como cada año para conmemorar este día se han organizado diferentes eventos: Firmamos un nuevo convenio de colaboración con Fundación Caja Granada para seguir haciendo actividades divertidas e interesantes con el Museo Memoria de Andalucía. Además el Colegio Federico García Lorca de Guevejar realizó una visita guiada por uno de los trabajadores del Museo, Manolo López—Moratalla. Y después estos escolares le hicieron una entrevista.



Studiosur Producciones realizó un trabajo muy especial para celebrar este día grabar con nuestros chicos/as un video de la Canción Tengo Derecho de CoraLuna.

El día 21 de Marzo en el salón de Actos del Colegio Oficial de Arquitectos de Granada. Mesa de Inauguración y una Mesa Redonda: La experiencia de las personas con síndrome de Down contada por sus protagonistas. Lucia Vílchez: Atención Temprana. Marta González: Mi experiencia en la escuela inclusiva. Guillermo Campos, Soy un trabajador más. Sonia Sánchez, Vivir de forma independiente, la oportunidad de ser uno mismo. Salvador Martínez, Free Tour: Soy Guía Turístico. Posteriormente disfrutamos de una copa de vino y degustación de jamón y un encendido de bengalas X TU MIRADA.



El 26 de marzo a iniciativa de la Presidenta del Consejo Municipal de personas con discapacidad de Granada se organizó un Free Tour por el barrio de Realejo con los representantes de diferentes Asociaciones del Consejo.



- **XXI FESTIVAL TAURINO A BENEFICIO DE GRANADOWN.**

El cartel de esta edición se presentó en el restaurante Ramírez y la mesa estuvo presidida por el representante del Ayuntamiento, Juanjo Ibañez, David Fandila “El Fandi”, el empresario Taurino D. José María Garzón y D^a Mariela Fernández Bermejo, Delegada de Vivienda y Fomento de la Junta de Andalucía en Granada,

El festival fue un éxito y contó con Juan Antonio Ruiz “Espartaco”, D. David Fandila EL FANDI, D. Cayetano Rivera, Sebastián Castella, José Garrido y el novillero D. Juanjo ROMERA. Este año se introdujo la novedad de la FILA 0 Y se sorteó un capote donado por el FANDI y firmado por todos los espadas.



- **“CONOCE LA SEMANA SANTA”** gracias al Ayuntamiento junto a la Ciudad accesible los jóvenes visitaron el Cristo de San Agustín en la iglesia del Ángel Custodio.



- **EXPOSICIÓN FOTOGRÁFICA 'GRANADA, CAPRICHOS DE LA NATURALEZA Y LA HISTORIA'** de D. Miguel Sánchez Peinado. Este solidario amigo y fotógrafo nos donó su colección que estuvo expuesta en el Colegio Oficial de Arquitectos del 16 al 23 de marzo y cuya recaudación se destinó a sufragar los diferentes proyectos que desarrollamos.

- **V JORNADAS DEPORTIVAS EN INTEGRACIÓN.** Presentamos el cartel con el apoyo de D^a Olvido de la Rosa en nombre de la Excm. Diputación de Granada, D. Jesús Huertas Martínez. Concejal de Salud y Deportes del Ayuntamiento de Vegas del Genil, la Policía Local de Granada y María del Pilar López Garrido en nombre de Granadown. Manolo López-Moratalla les hablo de su vida a escolares de 2^o de ESO del Colegio público Virgen de los Dolores de Purchil. Se desarrollaron el domingo 19 de marzo, en el Complejo Polideportivo Las Peregrinas de Belicena con la participación de Policía Local de Granada, Protección Civil y los Bomberos de Granada, así como los Bomberos de Diputación.



- **MOTOR POR LA VIDA** el 21 de mayo en el paseo del Salón organizado por la Escudería 49.9 y Club de automóviles veteranos. Además de poder hacer una ruta en los vehículos hubo muchas actividades para los participantes



- **FIESTA DE VERANO, ESCUELA DE FAMILIAS**
Para finalizar el curso escolar tuvo lugar nuestra tradicional Fiesta de Verano.

- **CONCIERTO SOLIDARIO A LOS PIES DE LA ALHAMBRA. FEX.** El 28 de junio pudimos disfrutar en el Palacio de Los Córdoba y en el marco del Fex Solidario de las Voces de Esther Crisol e Iván Centenillo. Un espectáculo maravilloso en el que colgamos el cartel de NO HAY ENTRADAS.



- **CALENDARIO GRANADOWN 2018.** El 7 de noviembre en el Cuarto Real de Santo Domingo y rodeados de autoridades, amigos/as y colaboradores se presentó el XII Calendario Granadown. A lo largo de las siguientes semanas se han hecho diferentes salidas y stand de venta de calendarios.
- **CENA SOLIDARIA DE COCINEROS GRANADINOS 4.0** Esta entidad organizó una magnífica cena cuya recaudación íntegra ha sido donada para financiar nuestros múltiples proyectos, en dicha elaboración participó uno de nuestros jóvenes que estudia en el IES Hurtado de Mendoza donde se llevó a cabo.
- **CONCIERTO DE IVÁN CENTENILLO Y RAMÓN DEL PASO EN EL AUDITORIO DE LA CHUMBERA.** Pudimos disfrutar de un magnífico espectáculo a beneficio de nuestra Asociación con Iván Centenillo y Ramón del Paso.



- **DONACIÓN EBURY.** La empresa Ebury en un acto de reconocimiento a su empleado Francisco Pedrosa que falleció en un accidente en la India cuando colaboraba con la Fundación Vicente Ferrer, hizo una donación a nuestra entidad de los fondos recaudados.

- **FIESTA DE REYES.** Los día 20 y 21 de diciembre, sus Majestades de Oriente visitaron nuestras sedes de Granada y Salobreña. Además de recoger las cartas de nuestros niños/as, les entregaron unos pequeños presentes y fue una magnífica oportunidad para compartir una agradable velada y desearnos Feliz Navidad.
- **PRESENCIA DE GRANADOWN EN LOS MEDIOS DE COMUNICACIÓN.** Hemos tenido una importante presencia en prensa, medios de comunicación y redes sociales. Os destacamos algunos enlaces y un dossier de prensa.

https://www.gradahoy.com/granada/Granada-consulta-pionera-Sindrome-Down_0_1187281436.html

<http://www.granadadigital.es/granadown-vuelve-a-poner-sonrisas-en-el-calendario/>

https://www.gradahoy.com/vivir/Doce-meses-visibilizar-Bsindrome-down_0_1188781695.html

<https://www.20minutos.es/noticia/2991104/0/cajagranada-colabora-con-asociacion-granadown-para-promover-inclusion-social-laboral-colectivo/>

<http://www.granadadigital.es/educacion-y-granadown-colaboran-en-la-inclusion-del-alumnado-granadino-con-sindrome-de-down-video/>

<https://www.youtube.com/watch?v=q2oMiPZEank>

<https://www.facebook.com/pg/GRANADOWN/posts/>

<https://www.facebook.com/ExpertosBerner/videos/1783161438379612/>

https://www.youtube.com/watch?v=UQ_gkGTZY8

<https://www.youtube.com/watch?v=EBI68YZ3mtA>



NsN#15 Especial Vivienda Independiente: Pilar López Garrido, Presidenta de Down Granada

EXTENSIÓN LA COSTA DE GRANADOWN.

En 2004, se empieza a prestar el servicio en la Costa por primera vez. Se pretende entonces, evitar los numerosos desplazamientos que tienen que hacer las familias a Granada para que sus hijos/as con síndrome de Down reciban la estimulación necesaria. Al principio se dan clases de Apoyo Escolar en las instalaciones del CEIP "Mayor Zaragoza". Un año más tarde, 2005, gracias a la colaboración por parte del Instituto Mediterráneo nos ceden una parte de la segunda planta del antiguo colegio Segalvina. Poco a poco la Asociación se va consolidando prestando servicios no solo de Apoyo Escolar, sino también de Logopedia, Inserción Laboral y Atención Temprana. Concretamente en cuanto a este último, desde septiembre 2006 se concierta el servicio con la Consejería de Salud de la Junta de Andalucía surgiendo así el CAIT (Centro de Atención Infantil Temprana)

Las instalaciones:

En 2013 se aprobó la cesión de las antiguas dependencias del gimnasio municipal a nuestra asociación, quien con la colaboración del Ayuntamiento, inició la adecuación y reforma de dichas instalaciones para poder prestar los servicios que lleva a cabo. Será el 16 de enero de 2015 cuando se inaugura oficialmente la nueva sede, acto que tuvo mucha repercusión por la presencia de Dña. María José Sánchez Rubio (Consejera de Salud, Igualdad y Políticas Sociales)

En septiembre 2017 dada la demanda del servicio concertado del CAIT, se acondicionan las instalaciones generando así:

2 unidades de Estimulación perceptivo-cognitiva, 2 unidades de Logopedia, 1 unidad de Fisioterapia y 1 aula de Educación

SERVICIOS PARA LA PROMOCIÓN DE LA AUTONOMÍA PERSONAL EN LA COSTA

SEPAP DE ATENCIÓN TEMPRANA.

Destacando la importancia de establecer, lo antes posible, una estimulación y actuación eficaz tanto al niño/a como con su familia y al entorno.

Usuarios/as con síndrome de Down atendidos en estimulación perceptivo-cognitiva y motora:

- 4 usuarios/as con síndrome de Down

SEPAP DE LOGOPEDIA

En la Extensión, al igual que en la sede principal, se trabaja la voz, el habla, el lenguaje y la comunicación de todos y todas nuestros usuarios/as para que puedan llegar a relacionarse con los demás alcanzando el máximo de autonomía posible.

- 18 usuarios/as atendidos/as
- 2 Grupos de Habilidades de Comunicación.

SEPAP DE EDUCACIÓN

Además de trabajar y reforzar todas aquellas habilidades curriculares, también realizamos todas las visitas a los colegios de la costa, necesarias para establecer una adecuada coordinación entre los profesionales que atendemos a las personas con s. Down.

- 13 usuarios/as atendidos/as. Se han visitado el 100 % de los centros.
- 2 Grupos de Educación Emocional-Sexual



SEPAP DE INSERCIÓN LABORAL

Durante el año 2017 se han llevado a cabo la inserción laboral de 1 persona con síndrome de Down en las dependencias del pabellón municipal del área de deportes del Excmo. Ayuntamiento de Salobreña. Se trata de una beca remunerada por un periodo de 6 meses.



CAIT (CENTRO DE ATENCIÓN INFANTIL TEMPRANA)

En el Centro de Atención Temprana se atiende a menores de 0-6 años con Trastornos del Desarrollo o riesgo de padecerlos. Se entiende por Atención Temprana el conjunto de intervenciones, dirigidas a la población infantil de 0-6 años, a la familia y al entorno, que tienen por objetivo atender lo más rápidamente posible las necesidades transitorias o permanentes que presentan los niños y niñas con trastornos en su desarrollo o que tienen riesgo de padecerlos.

USUARIOS/AS ATENDIDOS : 109

- Usuarios/as con Retrasos Cognitivos y del Lenguaje
- Usuarios/as con Trastornos del Espectro Autista
- Usuarios/as con Trastornos Motores como Parálisis Cerebral
- Usuarios/as Prematuros o muestra de signos de Alerta.
- Usuarios con Cromosomopatías distintas
- Usuarios con Hipoacusia moderadas y graves
- Usuarios con Déficit de Atención e Hiperactividad

COORDINACIÓN Y FORMACIÓN CONTINUA: El equipo de profesionales de la Extensión, formado por: 2 psicólogas, 1 fisioterapeuta, 2 logopedas, 1 pedagoga, 1 una profesora y 1 terapeuta ocupacional

Se reúnen semanalmente para organizar, informar y llevar a cabo las diferentes actuaciones con el trabajo los usuarios/as y sus familias. Además el coordinador de la Extensión acude semanalmente a Granada a las reuniones de su servicio y a coordinar el trabajo con el resto de compañeros/as (Gerencia, Administración, etc)

OTRAS ACTIVIDADES.

- **3 DICIEMBRE DIA INTERNACIONAL PERSONAS CON DISCAPACIDAD.** El Ayuntamiento de Salobreña conmemora todos los esta mañana el Día Internacional de las personas con discapacidad. Se trata de un día institucional en el que todos los años participamos. Este año para darles visibilidad a las personas con síndrome de Down y sus familias, Ángela Béjar, persona con síndrome de Down hizo un baile flamenco en solitario y su hermana leyó un manifiesto resaltando los derechos de las personas con discapacidad y la importancia del papel de los hermanos/as en la vida familiar de las personas con síndrome de Down.

- **XII FERIA DE ASOCIACIONES EN MOTRIL**

Como cada año, estuvimos presente en la feria de Asociaciones de Motril informando de nuestro trabajo. Es una plataforma muy importante donde convivir con otras entidades sin ánimo de lucro, dar visibilidad a nuestro colectivo y nuestra misión, visión y valores. Este año coincidió con el día Internacional del Voluntariado, generando una base de datos común para todas las Asociaciones integrantes del Consejo Municipal de Personas con Diversidad Funcional de Motril. Desde nuestra Asociación se propuso la invitación de Dña. Lidia Medina Duarte (Coordinadora Provincial del Voluntariado) quien dio la ponencia 'Líneas Generales del Voluntariado en Andalucía'.



- **CONSEJO MUNICIPAL DE PERSONAS CON DIVERSIDAD FUNCIONAL**

Con fecha de 7 marzo, la Asociación síndrome de Down en la Costa fue nombrada en dicho consejo como

- Miembro de la Comisión Permanente (diversidad funcional psíquica)
- Titular del Consejo Educación
- Titular del Consejo Provincial.

Además se hizo la propuesta para participar en las Comisiones de Especialidades en Inserción laboral y Educación

